

RAPPORT ANNUEL 2020

Plateforme

ESV

LA PLATEFORME ESV PUBLIE SON RAPPORT D'ACTIVITÉ 2020. CE DOCUMENT DRESSE LE BILAN DES ACTIVITÉS DE LA PLATEFORME D'ÉPIDÉMIOLOGIE EN SANTÉ VÉGÉTALE (PLATEFORME ESV) SUR L'ANNÉE CIVILE 2020.

CE DEUXIÈME BILAN ANNUEL DEPUIS LA CRÉATION DE LA PLATEFORME PERMET DE MESURER LE TRAVAIL ACCOMPLI COLLECTIVEMENT PAR LES MEMBRES MAIS AUSSI, PUISQUE NOTRE PLATEFORME CONTINUE DE SE CONSOLIDER, D'IDENTIFIER LES AXES D'AMÉLIORATION À PORTER EN 2021 AFIN QUE CETTE INITIATIVE REMPLISSE DE FAÇON TOUJOURS PLUS SATISFAISANTE LES MISSIONS QUI LUI SONT CONFIÉES.



SOMMAIRE

| | |
|---|---------|
| I. ORGANISATION ET VIE DE LA PLATEFORME | 4 |
| 1. Organisation et modalités de fonctionnement | 5 |
| 1.1 Comité de pilotage - Copil | 5 |
| 1.2. Équipe de coordination | 5 |
| 1.3. Équipe opérationnelle | 5 |
| 1.4 Groupes de travail - GT | 5 - 6 |
| 1.5 Équipes-projets | 7 |
| 2. Animation interne | 8 |
| 3. Communication externe | 8 |
| 4. Interaction avec les autres plateformes | 9 |
| II. GROUPES DE TRAVAIL | 10 |
| OBJECTIFS, PARTICIPANTS, TRAVAUX ET PRODUCTIONS | |
| 1. Surveillance officielle des organismes nuisibles réglementés ou émergents - SORE | 10 - 11 |
| 2. Comité de rédaction des bilans sanitaires - CRBS | 11 |
| 3. Surveillance de <i>Xylella fastidiosa</i> - SXF | 12 - 13 |
| 4. Surveillance du nématode du pin - SNP | 14 |
| 5. Surveillance épidémiologique du dépérissement de la vigne - SEDV | 15 |
| 6. Surveillance du Huanglongbing - SHLB | 16 |
| 7. Groupe inter-plateformes : qualité des données - QDD | 17 |
| 8. Veille Sanitaire Internationale - VSI | 18 - 19 |
| III. SYNERGIES | 20 |
| 1. Avec des projets de recherche | 20 |
| 2. Avec d'autres initiatives | 21 |
| IV. CONCLUSION | 22 |

I. ORGANISATION ET VIE DE LA PLATEFORME

1. ORGANISATION ET MODALITÉS DE FONCTIONNEMENT

La Plateforme ESV est constituée des moyens humains et matériels mobilisés par ses différents membres. Comme pour les deux autres plateformes d'épidémiosurveillance en santé animale et en surveillance de la chaîne alimentaire, elle s'appuie sur une structure de gouvernance (le comité de pilotage), une équipe de coordination, une équipe opérationnelle et des groupes de travail. La Figure 1: Organisation générale des plateformes ci-dessous représente cette organisation.

Les missions de la plateforme sont définies par une convention cadre signée de l'ensemble de ses membres, et sont consultables sur [le site](#) de la plateforme.

Pour la Plateforme ESV, cette organisation est complétée par la mise en place d'équipes-projets permettant de structurer les chantiers en cours. Ces équipes associent, selon les cas, des membres de l'équipe opérationnelle, de l'équipe de coordination, des animateurs ou participants de groupes de travail et/ou des personnes externes à la plateforme.

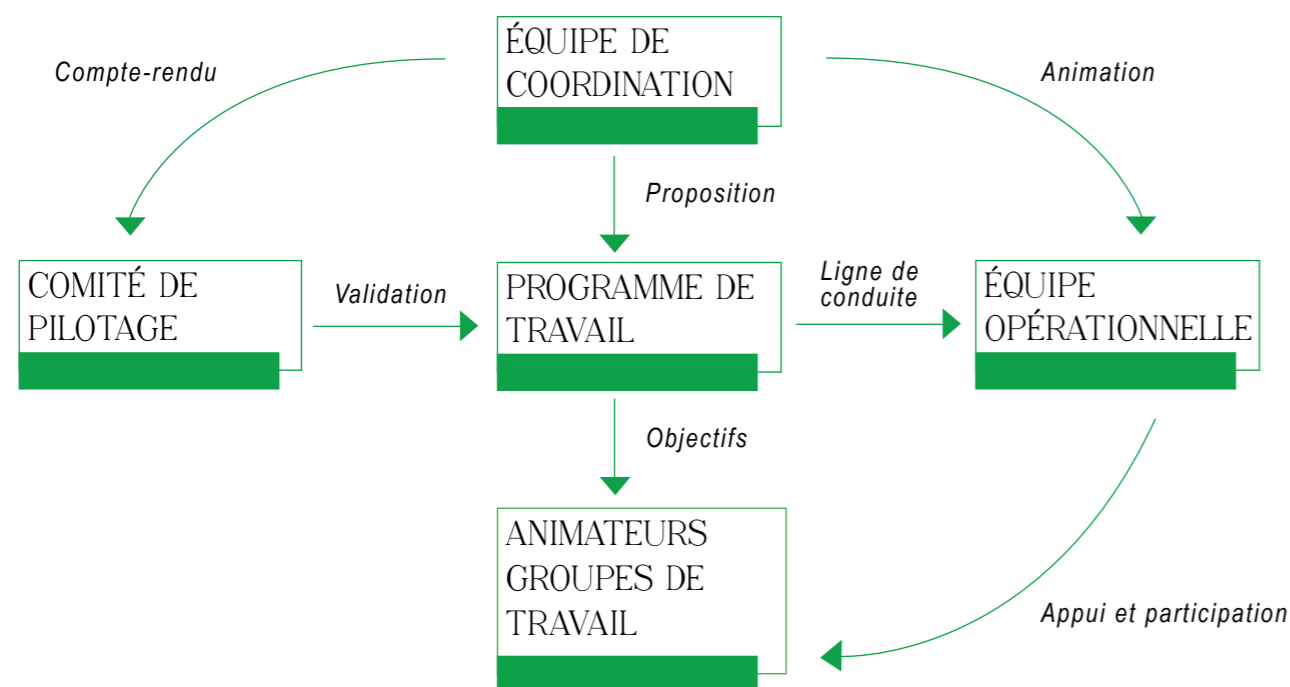


Figure 1 : L'organisation générale des plateformes

1.1 COMITÉ DE PILOTAGE - COPIL

Le comité de pilotage (Copil) est composé des membres signataires de la convention cadre. Cette convention a fait l'objet en 2020 d'un avenant, qui porte à 7 les membres partenaires (ACTA, Anses, APCA, DGAL, FREDON France, INRAE et Cirad) avec l'arrivée du Cirad. Le Copil s'est réuni 3 fois en 2020 (mars, juin et novembre), sous la présidence de la DGAL. Le Copil a pour mission de valider les thématiques de travail ainsi que les modalités de fonctionnement de la plateforme. Il valide également les productions de la plateforme et leurs modalités de diffusion.

1.2 ÉQUIPE DE COORDINATION

Les membres de l'équipe de coordination sont des personnels de l'Anses, d'INRAE et de la DGAL. Cette équipe fait notamment l'interface avec le comité de pilotage, facilite l'organisation des groupes de travail, assure la cohérence des travaux et contribue au lien avec les deux autres plateformes d'épidémiosurveillance.

1.3 ÉQUIPE OPÉRATIONNELLE

L'équipe opérationnelle apporte son appui transversal aux groupes de travail dans des domaines tels que l'informatique, l'épidémiologie, les biostatistiques et la communication. Ses membres sont également en charge de l'animation de certains groupes de travail. L'équipe opérationnelle de la Plateforme ESV est constituée de personnels en appui transversal aux trois plateformes localisés au sein de l'unité EAS de l'Anses, de personnels dédiés, recrutés à cet effet au sein de l'équipe « OPE » au sein de l'unité BioSP à INRAE d'Avignon et d'une personne du Cirad localisée à Montpellier.

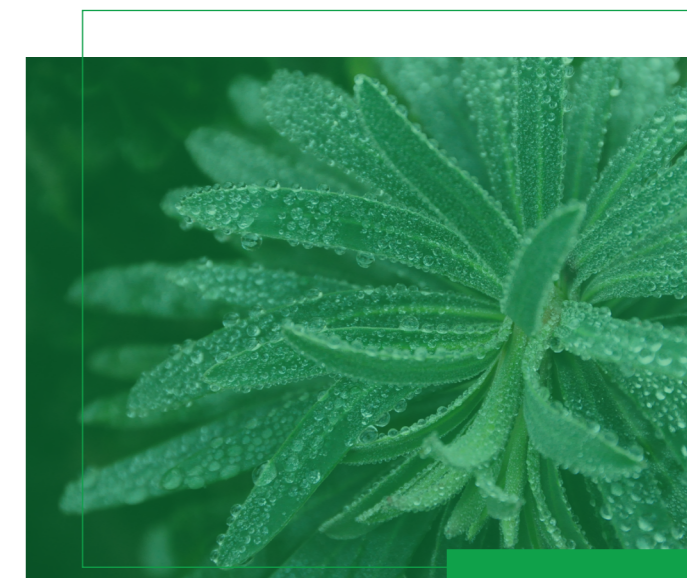
1.4 GROUPES DE TRAVAIL - GT

Les modalités de fonctionnement des groupes de travail ont été adoptées par le comité de pilotage en novembre 2018.

Six groupes de travail ont tenu des réunions sur la période couverte par ce rapport d'activité. Les groupes de travail "Comité de rédaction des bilans sanitaires" et "Surveillance de Xylella fastidiosa" n'ont pu se tenir en raison d'une absence prolongée de leurs cellules d'animation.

Au total, l'activité de ces GT a représenté 13 réunions tenues sur une journée ou une demi-journée, principalement en visioconférence en raison du contexte sanitaire. Les GT propres à la Plateforme ESV ont réuni dans leur ensemble un peu moins d'une centaine de participants, provenant majoritairement des 7 partenaires de la plateforme.

De plus, le principe de la constitution d'un nouveau GT sur les maladies émergentes du bananier (FocTR4) est en cours de validation par le Copil et le GT inter-plateformes "Evaluation des dispositifs de surveillance" a été validé par les Copil des trois plateformes en 2020.



| INTITULÉ DU GT | NOMBRE DE RÉUNIONS DEPUIS JANVIER 2020 | ÉTAT D'AVANCEMENT DES TRAVAUX EN DÉCEMBRE 2020 |
|--|--|--|
| Surveillance officielle des organismes réglementés ou émergents - SORE | 7 (sous-groupes par filière) | Travaux en cours |
| Comité de rédaction des bilans sanitaires - CRBS | 0 | Travaux mis en suspens |
| Qualité des données - QDD | 1 | Travaux en voie de finalisation Deuxième phase des travaux en voie de définition |
| Veille Sanitaire Internationale - VSI | 1 (comité de suivi) + réunions hebdomadaires (comité éditorial) | Travaux en cours |
| Surveillance de <i>Xylella fastidiosa</i> - SXF | 0 | Travaux mis en suspens, des travaux sous-jacents au GT ayant été toutefois menés par l'équipe opérationnelle |
| Surveillance du nématode du pin - SNP | 1 | Travaux en voie de finalisation |
| Surveillance épidémiologique du dépérissement de la vigne - SEDV | 2 | Travaux en cours |
| Surveillance du Huanglongbing - SHLB | 1 | Démarrage |

Tableau 3 : Liste des Groupes de Travail de la Plateforme ESV

1.5 ÉQUIPES-PROJETS

Afin de structurer les chantiers en cours de l'équipe opérationnelle, l'équipe de coordination a proposé depuis 2019 de constituer des "équipes-projets", en fixant des jalons et des objectifs pour ces chantiers, ainsi que des niveaux de participation des membres des équipes. Cette structuration aide à donner de la visibilité et de la cohérence aux multiples travaux menés en parallèle, mais elle cherche cependant à laisser une souplesse suffisante à chaque équipe-projet en termes d'organisation. Ces équipes-projets peuvent réaliser un travail préliminaire d'un futur groupe de travail ou appuyer un groupe de travail dans la réalisation d'un livrable spécifique. Onze équipes-projets ont été actives en 2020 :

Quatre équipes-projets principalement méthodologiques :

- Fiches de reconnaissance, en appui au GT SORE
- Analyse de risque et programmation, en appui au GT SORE
- Format et qualité des données, déclinaison du GT QDD sur les thématiques de la plateforme : mise en oeuvre d'indicateurs de suivi de la qualité des données et restitutions aux producteurs de données
- Outils pour la VSI, en appui au GT VSI et en partenariat avec les autres plateformes d'épidémiosurveillance.

Trois équipes-projets thématiques :

- Analyse des données *Xylella fastidiosa*, en appui au GT XF
- Appui à la surveillance de la processionnaire du pin
- Appui à la surveillance du Tomato brown rugose fruit virus (ToBRFV).

Trois équipes-projets à forte composante informatique :

- SI-site internet : déploiement, développements, maintenance du système d'information de la plateforme et du site web
- Gestion des utilisateurs pour l'ensemble du SI (ESP, site web, base de données...)
- Pipelines pour le traitement de données en routine : mise en place d'applications web en fonction des besoins des GT, en intégrant toutes les étapes de la collecte à la restitution des données (GT XF et SNP en particulier).

Une équipe-projet est dédiée à la communication de la Plateforme ESV.

Fin 2020, quatre nouvelles équipes-projets sont sur le point d'être activées :

- Analyse des données HLB, en appui au GT HLB
- Appui à la surveillance de *Bretziella fagacearum*
- Communication 3 Plateformes
- Mise à disposition de données de surveillance pour la recherche.



2. ANIMATION INTERNE

L'équipe de coordination est responsable de l'animation de la plateforme. Deux séminaires au cours de l'année 2020 ont permis de faire avancer les travaux des équipes-projets. Ces séminaires, regroupant l'équipe de coordination et l'équipe opérationnelle, se sont tenus en distanciel en raison du contexte sanitaire.

L'équipe de coordination a mis en place à partir du mois d'octobre 2020 un compte-rendu mensuel sur les activités de la plateforme. Ce document, rédigé par les équipes de coordination et opérationnelle, est diffusé aux membres du Copil et à la cellule de coordination inter-plateformes.

3. COMMUNICATION EXTERNE

La mise en ligne du site web de la plateforme (<https://plateforme-esv.fr>) a été réalisée lors du salon international de l'agriculture 2020 (22 février – 1er mars 2020). Le site web a été mis à jour régulièrement par l'équipe opérationnelle. Ce site est le canal privilégié de communication pour la plateforme.

Par ailleurs, la plateforme a fait l'objet de diverses communications écrites et orales. Le tableau ci-dessous liste les thèmes et les circonstances de ces communications.

| THÈME DE LA COMMUNICATION | ÉVÉNEMENT | LIEU / DATE |
|--|--|-----------------------------------|
| Présentation de la Plateforme ESV | Journées PNDV | Beaune, Janvier 2020 |
| Présentation de la Plateforme ESV | Salon Med'Agri | Avignon, distanciel, Octobre 2020 |
| Cours d'épidémiologie aux ingénieurs agronomes (3ème année) | AgroParisTech | Distanciel, Novembre 2020 |
| Surveillance biologique du territoire : enjeux, actualités et perspectives | Journée du comité scientifique du haut conseil des biotechnologies | Paris, Septembre 2020 |
| Présentation des Plateformes ESA et ESV | CATI IMOTEP | Distanciel, Décembre 2020 |
| Présentation des trois plateformes | Salon International de l'Agriculture 2020 | Paris, Février 2020 |
| Présentation des trois plateformes | CAPE (Comité d'animation et de programmation en épidémiologie) Anses | Distanciel, Octobre 2020 |
| Présentation des trois plateformes | Réunion des COPHS (Chief of Plant Health Services) | Distanciel, Décembre 2020 |

4. INTERACTION AVEC LES AUTRES PLATEFORMES

La surveillance des dangers sanitaires, microbiologiques, physiques et chimiques, et la mise en œuvre de dispositifs de détection rapide d'urgences doivent être menées de manière harmonisée et coordonnée entre les trois domaines que sont la santé animale, la santé végétale et l'alimentation.

Une organisation inter-plateformes a été mise en place afin de favoriser les interactions, les collaborations et les synergies. Elle a pour objectifs de développer une culture collective commune aux différents domaines, d'identifier les problématiques sanitaires nécessitant la mise en œuvre de systèmes de surveillance intégrée entre les différents domaines (ex : GT Ondes dans les rapports SCA et ESA), de mettre en œuvre les collaborations nécessaires sur ces problématiques transversales et de mutualiser des développements technologiques et des savoir-faire (ingénierie de la surveillance, veille sanitaire nationale et internationale, systèmes d'information, valorisation et communication, évaluation des dispositifs de surveillance, etc.). Pour décliner et mettre en œuvre ces différents objectifs, une cellule de coordination inter-plateformes (CCIP) a été mise en place fin 2018, elle rassemble les équipes de coordination des trois plateformes. La CCIP s'est réunie cinq fois en 2020.

Elle a par exemple proposé aux trois comités de pilotage des visuels communs, et a été à l'initiative d'un groupe de travail commun aux trois plateformes sur l'évaluation des dispositifs de surveillance. Plusieurs membres de l'équipe opérationnelle apportent un appui aux trois plateformes, contribuant ainsi à renforcer la transversalité. Enfin, au niveau des instances décisionnelles, plusieurs organismes sont membres de deux voire de trois comités de pilotage (voir Figure 2 : Membres des trois plateformes), et favorisent ainsi une vision commune des missions des plateformes d'épidémiologie. Afin de répondre aux difficultés rencontrées sur les trois plateformes (mentionnées en conclusion du rapport d'activité 2018-2019 de la Plateforme ESV) quant à la charge d'animation de groupes de travail, une formation a été mise en place à l'initiative de la CCIP, et proposée à l'ensemble des cellules d'animation des groupes de travail des trois plateformes. Deux premières sessions de cette formation se sont déroulées en novembre et décembre 2020.



Figure 2 : Membres des trois plateformes

II. GROUPES DE TRAVAIL

1. SURVEILLANCE OFFICIELLE DES ORGANISMES NUISIBLES RÉGLEMENTÉS OU ÉMERGENTS – SORE

OBJECTIFS

Ce groupe de travail a été constitué pour appuyer la DGAL dans la refonte de la surveillance officielle en santé végétale (SORE), rendue nécessaire par l'entrée en application du règlement 2016/2031(UE) au 14 décembre 2019.

En 2020, le groupe avait pour objectifs :

- D'assurer la tenue d'une réunion "fin de campagne" par filière
- D'assurer la réalisation des fiches de reconnaissance pour l'ensemble des organismes nuisibles visés par la SORE
- De déterminer la programmation quinquennale de la SORE, toutes filières confondues.

Ce travail devait notamment associer l'ensemble des parties prenantes de la surveillance.

PARTICIPANTS

INSTITUTS

Anses, APCA, DDCSPP Haute-Corse, DGAL (BSV), FN3PT, FranceAgriMer, FREDON France, IFV, INRAE (BGPI Montpellier, BIOGER Grignon), SRAL (Hauts-de-France, Grand Est, PACA) Terres Inovia.

ANIMATEURS

DGAL

TRAVAUX ET PRODUCTIONS

Le groupe de travail SORE ne s'est pas réuni en 2020 dans son format transversal. Il a cependant contribué à la relecture de l'ordre de méthode "chapeau".

En revanche, sept réunions de fin de première campagne se sont déroulées, par filière (arboriculture fruitière, cultures légumières et PPAMC, forêt-bois, grandes cultures, JEVI, pomme de terre, vigne), entre le 26 novembre et le 14 décembre 2020. Ces réunions ont constitué environ 35 heures de visioconférence, elles ont associé 37 structures distinctes (de 18 à 25 par réunion) et 140 personnes distinctes (de 37 à 55 par réunion), et elles ont mobilisé 19 co-animateurs (de 4 à 9 par réunion).

En appui à ce GT, deux équipes-projets ont travaillé :

- D'une part sur les fiches de reconnaissance des organismes nuisibles sous surveillance, afin de mettre un outil informatique à disposition des contributeurs et valideurs (plus de 60 personnes, majoritairement dans le réseau d'expertise de la DGAL et au LSV (Anses)), et de produire et publier au total 22 fiches de reconnaissance (auxquelles s'ajoute une vingtaine d'autres fiches qui se trouvent dans un état proche de leur publication à la fin de l'année 2020). Ces fiches sont publiées sur le site de la plateforme : <https://plateforme-esv.fr/Diag>.

- Cette équipe projet a mobilisé l'équipe opérationnelle d'autre part sur l'analyse du risque pour appuyer la programmation de la SORE en 2020. Cette équipe-projet a finalisé le dashboard élaboré avec l'aide du GT en 2019, et qui a effectivement alimenté la prescription de la SORE.

2. COMITÉ DE RÉDACTION DES BILANS SANITAIRES – CRBS

OBJECTIFS

Ce groupe de travail a été constitué en raison de la constatation que la parution des bilans sanitaires annuels intervient trop tardivement (plus d'un an de décalage).

Il avait pour objectifs de mettre à plat les besoins, les attentes, les contraintes et les opportunités liées à ces bilans, d'identifier les points bloquants et de proposer des pistes d'amélioration tant sur le contenu que sur l'organisation de la rédaction.

Pour cela, il devait s'appuyer sur les travaux menés dans d'autres domaines et dans d'autres pays, et associer l'ensemble des membres de la plateforme.

PARTICIPANTS

INSTITUTS

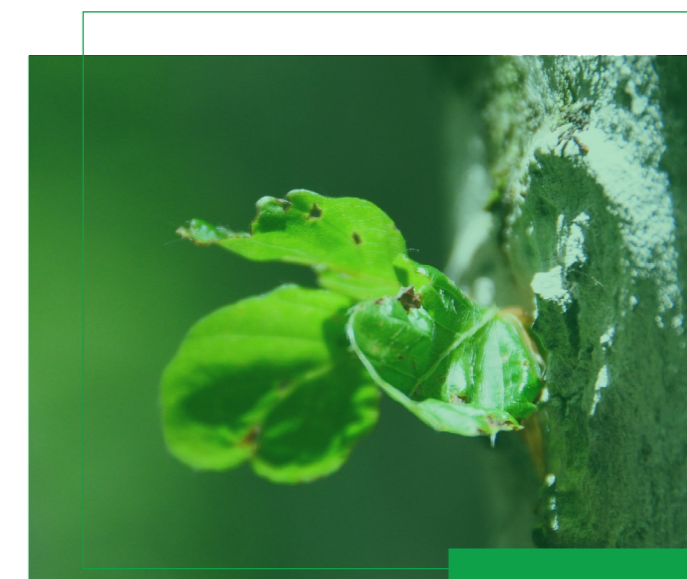
ACTA, Anses, APCA, ARVALIS, DGAL, FN3PT, FREDON France, IFV, INRAE (PSH Avignon), Terres Inovia.

ANIMATEURS

Anses, DGAL

TRAVAUX ET PRODUCTIONS

Ce groupe ne s'est pas réuni en raison du départ de la cellule d'animation. Les travaux initiés en 2019 devront être consolidés en 2021 pour pouvoir ensuite clôturer le GT en fin d'année.



3. SURVEILLANCE DE *XYLELLA FASTIDIOSA* – SXF

OBJECTIFS

Le groupe de travail (GT) dédié à *Xylella fastidiosa* (Xf), mis en place dès janvier 2016, est chargé précisément d'évaluer le fonctionnement de la surveillance, ses perspectives d'amélioration et d'apporter un retour d'information aux acteurs locaux. Le groupe de travail associe l'ensemble des acteurs impliqués dans la surveillance de *Xylella fastidiosa* (professionnels, scientifiques et administration), pour apporter un appui au gestionnaire de risque (Ministère de l'agriculture et de l'alimentation/DGAL). Le mandat précis du GT est le suivant :

- Faire le point sur l'utilisation des données de surveillance, la pertinence des outils et des fréquences de mises à jour au vu du contexte actuel. Trouver avec l'ensemble des acteurs des solutions aux problèmes persistants de qualité, de disponibilité ou d'accessibilité de certaines données, le cas échéant.
- Aujourd'hui en France, l'objectif de la surveillance de *Xylella fastidiosa* est d'abord la détection précoce d'éventuelles introductions de souches d'autres sous-espèces que *Xylella fastidiosa* multiplex déjà présente sur le territoire, en particulier de Xf fastidiosa ou Xf pauca. Le GT cherchera donc à améliorer la précocité de détection, à travers tout moyen pouvant y concourir et particulièrement
 - le renforcement de la surveillance événementielle via des actions de sensibilisation et des formations. L'objectif est de permettre, auprès du public concerné, une descente optimale de l'information technique sur Xf, ses hôtes et leurs symptômes, en vue d'une remontée plus systématique et plus rapide de toute observa-

tion de symptômes douteux.

- L'évaluation des possibilités d'amélioration de la surveillance aux points d'entrée communautaires, basée sur l'analyse du risque d'introduction et prenant en compte l'ensemble des méthodes d'analyse disponibles.
- L'évaluation de l'emploi de la surveillance vectorielle sur la base des résultats obtenus lors des initiatives régionales menées en Corse et en PACA et des données de recherche (LSV, INRAE) disponibles.
- L'évaluation de l'adéquation de la distribution de la pression de surveillance officielle sur le territoire vis-à-vis du risque, eu égard aux connaissances scientifiques disponibles et aux données déjà collectées par les différents dispositifs.
- Le deuxième objectif de la surveillance actuelle est la délimitation des zones tampons autour des foyers, où l'essentiel des nouveaux foyers sont détectés. Le GT pourra développer un outil cartographique de suivi des zones tampon, susceptible d'être utilisé facilement en cas de nouveau foyer découvert dans une zone indemne.
- Enfin, sur la base de ses études bibliographiques ce GT pourra contribuer à identifier les besoins de recherche intéressant la surveillance. Au sein du GT, une cellule pourra être particulièrement chargée d'effectuer des synthèses bibliographiques afin de transférer l'état de l'art à l'action publique, par exemple en formulant des bonnes pratiques de surveillance.

PARTICIPANTS

INSTITUTS

ADILVA, Anses, CA 06, CTIFL, DDCSPP 2A, DDCSPP 2B, DGAL (BSV, DEVP, DSF), France Olive, FranceAgriMer, FREDON France, FREDON (Corse, PACA), GNIS SOC, IFV, INRAE (BioSP Avignon), SRAL (Corse, Occitanie, PACA), VAL'HOR.

ANIMATEURS

DGAL (BSV)

TRAVAUX ET PRODUCTIONS

Le groupe de travail ne s'est pas réuni en 2020. En revanche différents travaux en lien avec le GT se sont poursuivis au sein de l'équipe opérationnelle et dans les équipes-projets :

- étude, par l'équipe opérationnelle, de la valorisation des données de la surveillance pour identifier les périodes optimales de surveillance et l'importance de l'expression des symptômes en fonction des plantes hôtes (rapport final prévu pour diffusion au GT au premier trimestre 2021)
- appui de l'équipe opérationnelle à la conception de la surveillance basée sur le risque dans les zones tampon (PACA et Occitanie) en application de la réglementation européenne révisée en août 2020

- maintenance et mise à jour, par l'équipe opérationnelle, des applications shiny (publique : https://shiny-public.anses.fr/Xylella_fastidiosa/ et privée) pour la centralisation des données de surveillance et la tenue à jour des zones délimitées

- évaluation selon la méthode OASIS du dispositif de surveillance, par une équipe d'évaluation mixte Anses-DGAL (rapport final attendu en avril 2021).



4. SURVEILLANCE DU NÉMATODE DU PIN – SNP

OBJECTIFS

Ce groupe de travail (GT) a été créé pour améliorer l'efficacité et la coordination de la surveillance contre le nématode du pin, grâce à l'appui de la plateforme d'épidémiologie en santé du végétal et en particulier de la composante INRAE de l'équipe. Le mandat de ce GT nématode du pin comporte trois objectifs : consolider les données, évaluer le dispositif et la stratégie de la surveillance actuelle en renforçant l'analyse de risque et préparer la surveillance post-foyer.

Les livrables attendus pour 2020 étaient une carte nationale du risque et de premières cartes régionales, une communication (symposium et site web de la plateforme), et la mise à disposition d'un tableau de bord et de cartes de suivi de la surveillance.

PARTICIPANTS

INSTITUTS

Anses, CNPF, CRPF Nouvelle-Aquitaine, DGAL (BSV, DSF, SIVEP), DGPE (BGED), FREDON France, FREDON (Nouvelle-Aquitaine), INRAE (Biogeco Pierroton, ISA Sophia, URZF Orléans), ONF, SRAL (Grand Est, Nouvelle-Aquitaine).

ANIMATEURS

DGAL (BSV, DSF)

TRAVAUX ET PRODUCTIONS

Une réunion s'est tenue en 2020, le 23 juin.

Une carte nationale du risque (d'entrée, d'établissement et d'introduction) ainsi que des cartes régionales ont été produites. Un poster a été préparé pour présenter les travaux lors du symposium sur le nématode du pin, qui a finalement été annulé en raison du contexte sanitaire. La page dédiée du site de la plateforme a été mise en ligne et alimentée régulièrement. En revanche, le tableau de bord et les cartes de suivi de la surveillance n'ont pas pu être finalisées en raison de difficultés à la centralisation des données. Les analyses se poursuivent et des actions ont déjà été entreprises pour améliorer la qualité des données collectées.

La bonne implication des membres du GT pour atteindre des objectifs partagés, et la diversité des compétences représentées méritent d'être soulignées.

La centralisation des données de surveillance devra aboutir en 2021.

5. SURVEILLANCE ÉPIDÉMIOLOGIQUE DU DÉPÉRISSEMENT DE LA VIGNE – SEDV

OBJECTIFS

Ce GT concerne la surveillance des dépérissements dans le vignoble liés à des facteurs biologiques. Sa vocation est d'améliorer la surveillance en vue d'une meilleure valorisation de la connaissance de l'état du vignoble et d'alimenter la recherche. La construction d'un dispositif de surveillance adéquat devrait permettre par la suite l'évaluation de méthodes de prévention et de lutte. Il s'est développé en cohérence avec l'ambition 3 du plan national dépérissement du vignoble.

En 2020, les objectifs de ce GT étaient de finaliser le recensement et le formatage des données relatives aux dispositifs de surveillance, de répartir le travail en trois sous-groupes (champignons, virus, phytoplasmes), en prenant appui sur des relais régionaux. La démarche entreprise propose de mobiliser les acteurs à travers la preuve de concepts, en se basant sur des projets de recherche en cours (lauréats des appels à projets du plan national dépérissement de la vigne).

PARTICIPANTS

INSTITUTS

Anses, APCA, BIVB, BNIC, Bordeaux Sciences Agro, CA 33, CIVB, CIVC, DGAL (DEV) SRAL (Grand Est), FREDON France, GIP ATGeRi, IFV, IFV-CNIV, INRAE (BFP Bordeaux, SAVE Bordeaux, SVQV Comar), Université de Haute-Alsace.

ANIMATEURS

DGAL (DEV), IFV-CNIV

TRAVAUX ET PRODUCTIONS

En 2020, ce groupe de travail s'est réuni une fois au format complet, le 18 janvier. Les sous-groupes virus et phytoplasmes ont pu mener une partie des travaux prévus, avec des analyses en cours d'une part sur le GPGV, et d'autre part sur la flavescence dorée. Cependant les travaux (en particulier sur le court-noué) ont été retardés par la crise sanitaire. Le sous-groupe maladies du bois s'est réuni pour la première fois le 20 novembre 2020.

Le recensement des données a pris la forme d'un tableau de l'ensemble des 74 observatoires existants sur les dépérissements du vignoble en France. Pour chacune des trois thématiques (sous-groupes) identifiés, deux rapporteurs ont été nommés : un chercheur porteur d'un projet labellisé par le PNDV, et un responsable technique professionnel.

Malgré une communication perfectible sur les objectifs du GT, l'année 2020 a permis des échanges d'expérience entre animateurs de dispositifs ; l'apport de l'équipe opérationnelle pour l'exploitation des données a été apprécié par les acteurs, et la cohérence avec le PNDV est mieux comprise tandis que les perspectives d'alimentation par les projets de recherche du plan sont favorables. A la fin de l'année 2020, les travaux de ce GT restent à valoriser sur le site de la plateforme.

6. SURVEILLANCE DU HUANGLONGBING - SHLB

OBJECTIFS

Ce GT a pour but d'organiser les échanges entre DROM, et avec la métropole (en particulier la Corse) au sujet de la surveillance et de la recherche sur le HLB et ses vecteurs.

Il doit contribuer à l'amélioration de la surveillance aux différentes étapes épidémiologiques (gestion et reconstruction de la filière aux Antilles ; plan de sauvegarde du verger à la Réunion ; maintien du statut indemne en Corse) en lien avec les acteurs de la recherche, de la surveillance, et les organisations de producteurs.

PARTICIPANTS

INSTITUTS

Anses, ARMEFLHOR, Cirad, DGAL, FREDON France, Protect'Veg FREDON, FREDON (Corse, Martinique), FDGDON Réunion, INRAE, IT2, SRAL (Corse), SALIM (Guadeloupe, Guyane, Martinique, Réunion)

ANIMATEURS

Anses, Cirad

TRAVAUX ET PRODUCTIONS

Le groupe s'est réuni une seule fois en format plénier, le 22 septembre 2020. Lors de cette réunion, un état des lieux de la situation de l'épidémie et des dispositifs de surveillance dans les différents territoires a été réalisé.

La page dédiée au GT a été mise en ligne sur le site de la plateforme : <https://plateforme-esv.fr/huanglongbing>.

Par la suite, la cellule d'animation a élaboré un programme de travail détaillé en *work packages*, qui sera réalisé en 2021, et ce en s'appuyant notamment sur des projets de recherche en cours.

7. GROUPE INTER-PLATFORMES : QUALITÉ DES DONNÉES - QDD

OBJECTIFS

Les objectifs de ce GT sont d'une part de partager, entre les trois domaines sanitaires des plateformes, les expériences relatives à la qualité des données, et d'autre part de co-construire un guide méthodologique sur la qualité des données de surveillance dont les finalités sont de :

- Rendre disponibles et accessibles des bonnes pratiques de base pour assurer la qualité des différentes données d'un dispositif de surveillance.
- Permettre le suivi et la transparence sur le niveau de la qualité des données d'un dispositif de surveillance.
- Assurer le lien entre les acteurs de terrain et les acteurs valorisant les données et améliorer l'adéquation des données avec les objectifs des dispositifs de surveillance.
- Rendre accessible des méthodologies et recommandations régulièrement mises à jour
- Fournir des exemples concrets permettant de formaliser les partages d'expérience.

PARTICIPANTS

INSTITUTS

ACTA, Anses, CNIEL, DGAL, INRAE, OQUALIM.

ANIMATEURS

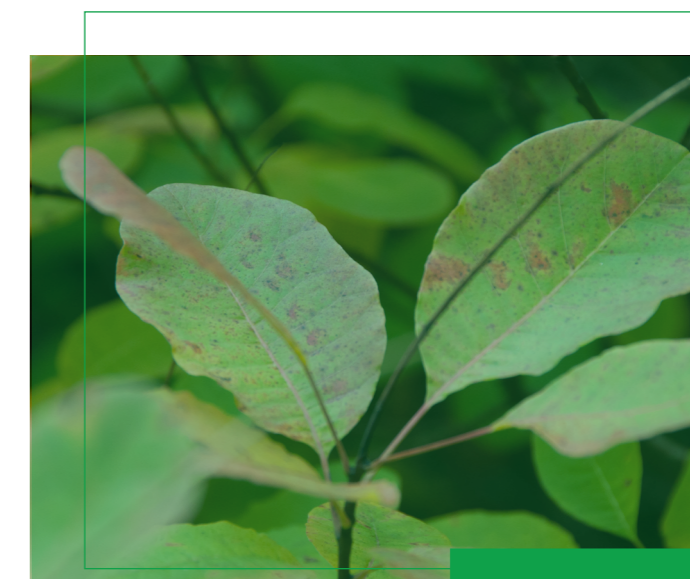
DGAL, INRAE

TRAVAUX ET PRODUCTIONS

La co-édition du guide méthodologique s'est poursuivie au long de l'année 2020, sur l'espace de stockage et de partage (cloud) de la plateforme. L'année a été ponctuée de 3 réunions plénières (avril, juin et septembre) qui ont permis de valider et d'échanger sur l'écriture de différentes parties du guide, et de faire des retours d'expériences.

Deux réunions en format restreint ont été consacrées au thème de l'animation de la qualité d'une part, et aux modalités de diffusion du guide sur le web d'autre part.

A la fin de l'année 2020, seule la dernière partie du guide consacrée à l'animation de la qualité des données est encore en cours d'écriture.



8. VEILLE SANITAIRE INTERNATIONALE – VSI

OBJECTIFS

La Veille Sanitaire Internationale s'intègre dans les missions décrites dans la convention cadre de la plateforme "La Plateforme est en charge d'assurer une veille internationale sur les dangers sanitaires susceptibles d'avoir un impact sanitaire et/ou économique". Il s'agit d'un dispositif mis en place pour i) réaliser une veille sanitaire et scientifique via la mise au point et le déploiement d'outils méthodologiques performants, et ii) communiquer sur ces actualités grâce à la rédaction de bulletins (hebdomadaire, bimensuel), notes et brèves. La VSI regroupe deux composantes complémentaires i) la veille événementielle prioritaire ou secondaire, i.e. notifications, signalements, modifications des stratégies de surveillance, et ii) la veille scientifique sur des informations proches de l'opérationnel, i.e. enveloppe de favorabilité des habitats, mesures prophylactiques innovantes, méthodes de lutte. Le groupe de travail a pour mission de définir le périmètre sanitaire et territorial de la veille, d'établir un référentiel des sources d'informations et des outils de collecte existants et de déployer des outils de fouille de texte. L'identification des besoins des utilisateurs et des canaux de diffusion des productions de la veille doivent permettre de définir au mieux les éléments de productions et leur diffusion de façon efficiente.

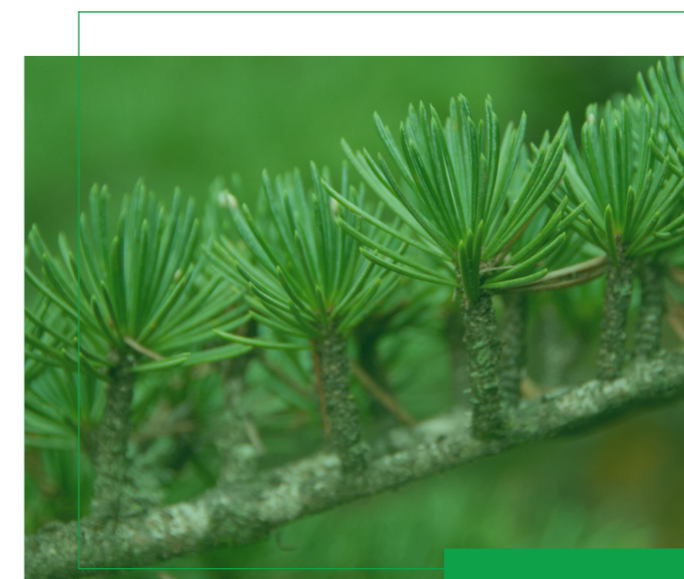
PARTICIPANTS

| |
|---|
| ANIMATEURS |
| Anses, Cirad, INRAE |
| COMITÉ DE SUIVI |
| INRAE, DGAL, Cirad, APCA, FREDON France, ACTA, Anses. |
| COMITÉ ÉDITORIAL |
| Anses, Cirad, DGAL (BSV), INRAE |

TRAVAUX ET PRODUCTIONS

Le groupe de travail a été créé en 2020 avec la mise en place d'un comité éditorial et d'un comité de suivi. Le comité éditorial se réunit de façon hebdomadaire pour la sélection des articles à paraître dans les productions de la VSI. Une première réunion avec le comité de suivi a eu lieu en septembre 2020 afin de présenter le fonctionnement du groupe de travail et les productions qui y sont réalisées. La mise en place en 2020 d'un groupe d'échanges VSI avec les autres plateformes ainsi qu'avec des informaticiens "text miners" et des documentalistes permettent également d'améliorer la dimension méthodologique des travaux du GT. Les travaux menés en 2020 ont permis d'atteindre un certain nombre d'objectifs fixé par le mandat et de mettre en place les productions de la VSI à savoir les bulletins hebdomadaires et les bulletins bi-mensuels.

Le périmètre de la VSI a été défini par la mise en place d'une mindmap pour orienter le comité éditorial dans la sélection des articles et le choix de la production (bulletin hebdomadaire ou bulletin bi-mensuel). Des procédures ont été rédigées pour décrire le fonctionnement et les productions de la VSI. La méthodologie de fouille de texte a été améliorée et un outil de Data Management a permis de faciliter la mise en œuvre et le suivi de la veille en s'appuyant sur une base de données. Cette base permettra à terme de mettre en place les bulletins à la carte grâce au moteur de recherche déployé sur le site internet (en accès limité à ce jour). Un groupe d'experts a été initié en 2020 et devrait être opérationnel en 2021. Ce groupe pourra venir en appui au comité éditorial dans la sélection et la rédaction des articles et sera source d'information sur des aspects sanitaires. Un questionnaire a été mis en ligne sur le site web de la plateforme en fin d'année avec pour objectif d'améliorer les productions.



III. SYNERGIES

1. AVEC DES PROJETS DE RECHERCHE

Des échanges conduits par l'équipe de coordination ont eu lieu sur toute la période afin d'assurer l'interface entre la Plateforme ESV et la recherche, avec un double objectif : d'une part favoriser dans les projets de recherche la prise en compte de buts opérationnels s'inscrivant dans les thématiques de travail de la plateforme ; d'autre part de proposer des cas d'application et des jeux de données concrets issus de ces thématiques de travail. Ce double objectif traduit la volonté de faire bénéficier la plateforme dans ses travaux des meilleures pratiques issues directement de la recherche.

En particulier, le Comité de pilotage a été consulté sur le projet BEYOND soumis dans le cadre du programme prioritaire de recherche « Cultiver et protéger autrement ». Ce projet a été retenu pour financement et commencera début 2021. Il peut être vu comme un levier permettant de démultiplier la force de frappe de la plateforme en l'adossant à un autre dispositif, et en bénéficiant au moins en partie des recrutements pouvant être réalisés dans le cadre de projets tels que celui-là.

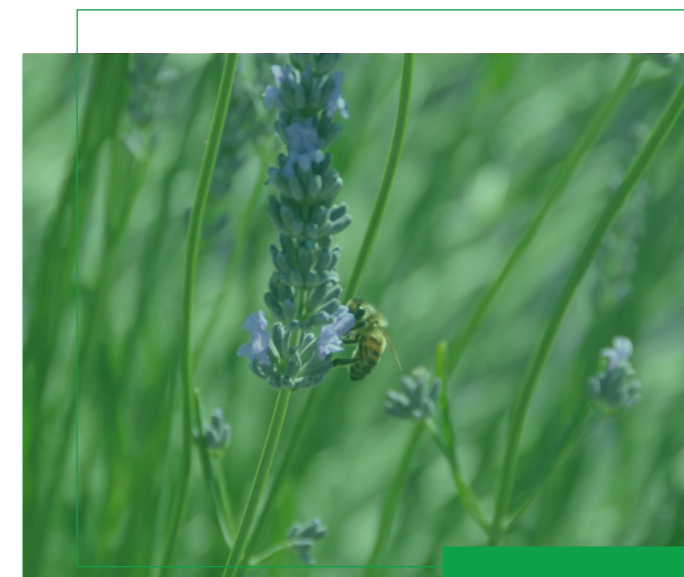
Dans le cadre du Plan National Dépérissement du Vignoble, le projet CO-ACT2 a été déposé sur la Flavescence dorée. Il prend la suite du projet CO-ACT et est en lien avec le GT Surveillance épidémiologique du dépérissement de la vigne ainsi qu'avec la mission d'appui de l'équipe opérationnelle à ce GT.

Concernant les données, la plateforme est chargée de développer les synergies entre la surveillance et la recherche en contribuant à la mise à disposition des données pour des activités de recherche (Convention cadre 2018-121, article 2.4). Dans cette optique, au cours d'une première phase en 2020, un groupe de réflexion a jeté les bases de la mise à disposition, à des fins de recherche, des données de surveillance par la Plateforme ESV. Ce groupe a produit trois documents validés par le Copil en novembre 2020 :

- Un règlement organisant l'utilisation des données fournies par la Plateforme ESV à des fins de recherche
 - une description du processus régissant la mise à disposition et l'utilisation des données fournies par la Plateforme ESV
 - un modèle de formulaire de demande des données fournies par la Plateforme ESV.
- 2021 sera l'occasion de finaliser les modalités de mise à disposition des données et de proposer des premiers jeux de données.

2. AVEC D'AUTRES INITIATIVES

Afin de développer les transferts méthodologiques et les actions de formation, des échanges réguliers ont eu lieu entre l'équipe de coordination et les porteurs du RMT IDEAL, afin d'élaborer ensemble un projet de RMT qui s'efforce de créer des synergies entre la plateforme et les autres partenaires. Ce projet n'a pas été labellisé. Néanmoins ces échanges ont permis de faire émerger des thématiques de travail sur lesquels la plateforme pourrait se positionner.



IV. CONCLUSION

En 2020, la Plateforme ESV a confirmé sa montée en puissance sur les thématiques de son programme de travail, à la fois grâce à la forte implication des cellules d'animation des GT et à celle des membres de l'équipe opérationnelle qui les appuient, et aux nouveaux recrutements intervenus dans cette équipe. L'équipe opérationnelle compte, à la fin de l'année 2020, 11 membres (7 INRAE, 3 Anses, 1 Cirad) qui totalisent près de 9 ETP consacrés à la plateforme. Cette montée en puissance a notamment permis d'ouvrir de nouvelles thématiques, et en particulier de commencer à traiter de thématiques sanitaires intéressant directement l'outre-mer avec le lancement du GT SHLB.

La plateforme a aussi consolidé ses outils et sa visibilité. Comme cela était anticipé dans le dernier rapport d'activité, les publications de documents (bulletins de VSI, fiches de reconnaissance SORE) et autres contenus (pages pathogènes et ravageurs, applications web) ont été nombreuses sur le site de la plateforme, qui est devenu son canal de communication privilégié.

L'année 2020 aura aussi été marquée par le contexte sanitaire, qui a nécessité d'adapter les modalités de fonctionnement des groupes de travail. Avec l'expérience acquise et les compétences développées, l'équipe opérationnelle a pu appuyer efficacement les travaux des GT et ainsi avancer fortement ou finaliser leurs productions (qu'il s'agisse de groupes thématiques (nématode du pin par exemple) ou transversaux (veille sanitaire internationale par exemple)). Le renforcement des cellules d'animation des GT, point faible identifié dans le précédent rapport d'activité, s'est traduit par la

mise en place d'une formation partagée entre les trois plateformes. Cependant, il faut noter que deux cellules d'animation (sur les bilans sanitaires et sur *Xylella fastidiosa*) ont connu en 2020 des périodes de vacance importantes, ce qui constituera un point de vigilance pour la suite. Enfin, cette année de consolidation et de développement de la plateforme aura aussi montré la nécessité de ré-orienter régulièrement les activités des GT au moyen de leur programme de travail annuel, afin de répondre au mieux aux attentes des acteurs partenaires et des gestionnaires de dispositifs de surveillance.

Ce bilan 2020 ouvre la perspective d'une affirmation toujours plus importante en 2021 du rôle de la Plateforme ESV et de ses groupes de travail en tant qu'outils performants d'appui à la surveillance. La stratégie de communication qui sera déployée permettra de lui donner une plus grande visibilité et de valoriser ses expertises et son rôle de conseil au service de la protection de tous les végétaux et des ressources économiques, sociales et environnementales qui en dépendent. En 2021, outre les GT actifs en 2020, la plateforme sera mobilisée en appui à la réorientation du réseau d'épidémiosurveillance, et veillera également à développer, en bonne intelligence avec les Plateformes ESA et SCA, une approche One Health de la surveillance en cherchant, au-delà des seules convergences méthodologiques (déjà fortes sur la veille sanitaire, la qualité des données ou encore l'évaluation des dispositifs de surveillance), des interactions mutuellement profitables aux différents domaines sur des thématiques sanitaires transversales.



PLATEFORME
D'ÉPIDEMIOSURVEILLANCE
EN SANTÉ VÉGÉTALE

plateforme-esv.fr