



© Audrey Foncelle

RAPPORT D'ACTIVITÉS

2022



LA PLATEFORME
D'ÉPIDÉMIOLOGIE
EN SANTÉ VÉGÉTALE

Les membres de la Plateforme ESV, signataires de la Convention cadre :



Les organismes collaborateurs impliqués dans la santé du végétal participant aux groupes de travail de la Plateforme ESV :

ADILVA : Association Française des Directeurs et Cadres de Laboratoires Vétérinaires Publics d'Analyses

BIVB : Bureau interprofessionnel des vins de Bourgogne

Bordeaux Sciences Agro

CGAAER* : Conseil général de l'alimentation, de l'agriculture et des espaces ruraux

CIVB : Conseil interprofessionnel du vin de Bordeaux

CIVC : Comité interprofessionnel du vin de Champagne

CNIEL* : Centre national interprofessionnel de l'économie laitière

CNIV : Comité National des Interprofessions des Vins à appellation d'origine et à indication géographique

ENVA* : École nationale vétérinaire d'Alfort

FNPHP : Fédération Nationale des Producteurs de l'Horticulture et des Pépinières France Olive

FranceAgriMer : Établissement national des produits de l'agriculture et de la mer

GDON des Bordeaux : Groupement de Défense contre les Organismes Nuisibles

GDS France* : Groupements de Défense Sanitaire

OFB* : Office français de la biodiversité

ONF : Office National des Forêts

OQUALIM*

Val'hor : Interprofession française de l'horticulture, de la fleuristerie et du paysage

Santé Publique France* : Agence nationale de santé publique

SEMAE : Groupement national interprofessionnel des semences et plants

SIVAP Nouvelle Calédonie : Service d'Inspection Vétérinaire, Alimentaire et Phytosanitaire

SNGTV* : Société Nationale des Groupements Techniques Vétérinaires

*Organismes présents dans le cadre strictement de groupes de travail interplateformes

Rapport annuel d'activités de la Plateforme ESV

Janvier - Décembre 2022

Ce document dresse le bilan des activités de la Plateforme d'Épidémiologie en Santé Végétale (Plateforme ESV) pour l'année civile 2022.

Ce quatrième bilan annuel depuis la création de la plateforme permet de mesurer le travail accompli collectivement par les membres mais aussi, puisque notre plateforme achève de se consolider, d'identifier les axes à porter en 2023 afin que cette initiative remplisse de façon toujours plus satisfaisante les missions qui lui sont confiées.

SOMMAIRE



I. ORGANISATION ET VIE DE LA PLATEFORME	6
1. Organisation et modalités de fonctionnement	6
1.1 Comité de pilotage	7
1.2. Équipe de coordination	7
1.3. Équipe opérationnelle	7
1.4 Groupes de travail	7-9
1.5 Équipes-projets	9-10
2. Animation interne	11
3. Communication externe	11-12
4. Interactions avec les autres plateformes	13
4.1 L'approche Une Seule Santé	13
4.2. La cellule de coordination inter-plateformes	13
4.3. Événement dédié aux plateformes pendant la présidence française de l'Union européenne	14-15
4.4. Les applications Shiny au cœur des 3 plateformes	15-16
 II. GROUPES DE TRAVAIL	 17
OBJECTIFS, PARTICIPANTS, TRAVAUX ET PRODUCTIONS	
1. Surveillance officielle des Organismes nuisibles Réglementés ou Émergents - SORE	17
2. Comité de Rédaction des Bilans Sanitaires - CRBS	17
3. Veille Sanitaire Internationale - VSI	17-19
4. Données Et Protocoles d'Épidémiosurveillance - DEPE	20
5. Surveillance de <i>Xylella fastidiosa</i> - SXF	20-22
6. Surveillance du Nématode du Pin - SNP	23
7. Surveillance Épidémiologique du Dépérissement de la Vigne - SEDV	24
8. Surveillance du HuangLongBing - SHLB	25-26
9. Surveillance de la Fusarium Oxysporum f.sp cubense Topical Race 4 - FocTR4	26-27
10. Groupe inter-plateforme : Qualité Des Données - QDD	28-30
11. Groupe inter-plateformes Évaluation des Dispositifs de Surveillance - EDS	31-32
12. Groupe inter-plateformes « One Health » - OH	33-34
13. Groupe inter-plateformes « Communication » - COM 3 PLTS	35-36
 III. SYNERGIES	 37-38
1. Avec des projets de recherche	37
IV. SYNTHÈSE DES PRODUCTIONS PUBLIÉES EN 2022	38-39
V. SYNTHÈSE DES PRODUCTIONS PUBLIÉES AVANT 2022	40
VI. CONCLUSION	41

I. ORGANISATION ET VIE DE LA PLATEFORME

1. ORGANISATION ET MODALITÉS DE FONCTIONNEMENT

La Plateforme ESV est constituée des moyens humains et matériels mobilisés par ses différents membres. Comme pour les deux autres plateformes d'épidémiologie en santé animale et en surveillance de la chaîne alimentaire, elle s'appuie sur une structure de gouvernance (le comité de pilotage), une équipe de

coordination, une équipe opérationnelle et des groupes de travail. La Figure 1 ci-dessous représente cette organisation. Les missions de la plateforme sont définies par une convention cadre signée de l'ensemble de ses membres, et sont consultables sur le site de la plateforme : https://plateforme-esv.fr/qui_sommes_nous/missions.

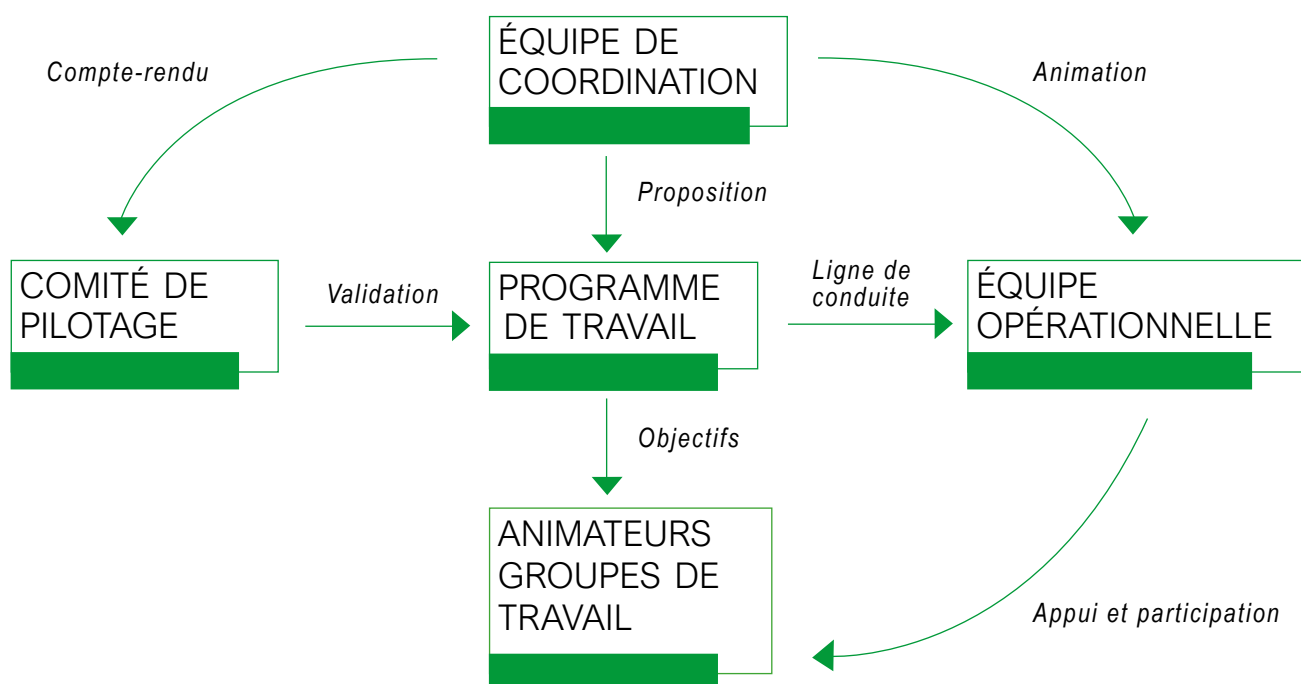


Figure 1 : L'organisation générale des plateformes

Pour la Plateforme ESV, cette organisation est complétée par la mise en place d'équipes-projets permettant de structurer les chantiers en cours. Ces équipes associent, selon les

cas, des membres de l'équipe opérationnelle, de l'équipe de coordination, des animateurs ou participants de groupes de travail et/ou des personnes externes à la plateforme.

1.1 COMITÉ DE PILOTAGE

Le comité de pilotage (Copil) est composé des membres signataires de la convention cadre (ACTA - les instituts techniques, Anses, CDA France, DGAL, FREDON France, INRAE et Cirad) avec un représentant titulaire et un ou deux suppléants pour chacun des sept membres de la Plateforme ESV.

Le Copil s'est réuni 5 fois en 2022 (février, avril, juillet, octobre et décembre), sous la présidence de la DGAL.

Le Copil a pour mission de valider les thématiques de travail ainsi que les modalités de fonctionnement de la plateforme. Il valide également les productions de la plateforme et leurs modalités de diffusion.

1.2 ÉQUIPE DE COORDINATION

Les membres de l'équipe de coordination sont des personnels de l'Anses, d'INRAE et de la DGAL. Cette équipe fait notamment l'interface avec le Comité de pilotage, facilite l'organisation des groupes de travail, assure la cohérence des travaux et contribue au lien avec les deux autres plateformes d'épidémiologie. Elle se réunit tous les 15 jours.

1.3 ÉQUIPE OPÉRATIONNELLE

L'équipe opérationnelle apporte son appui transversal aux groupes de travail dans des domaines tels que l'informatique, l'épidémiologie, les biostatistiques et la communication. Ses membres sont également en charge de l'animation de certains groupes de travail. L'équipe opérationnelle de la Plateforme ESV est constituée de personnels en appui transversal aux trois plateformes localisées au sein de

l'unité [EAS](#) de l'Anses, de personnels dédiés, recrutés à cet effet au sein de l'équipe « OPE » de l'unité [BioSP](#) à INRAE, Avignon, et d'une personne au sein de l'unité [PHIM](#) du Cirad à Montpellier.

1.4 GROUPES DE TRAVAIL

Les modalités de fonctionnement des groupes de travail (GT) peuvent être consultées publiquement sur le site de la plateforme (https://plateforme-esv.fr/qui_sommes_nous/organisation).

Dix groupes de travail ont tenu des réunions sur la période couverte par ce rapport d'activités. Les GT « Surveillance officielle des organismes réglementés ou émergents » et « Surveillance du nématode du pin » ont été suspendus en raison de la vacance de tout ou partie de leur cellule d'animation. Le mandat du groupe de travail "Surveillance épidémiologique du dépérissement de la vigne" a quant à lui été redéfini et validé par le Comité de pilotage pour maintenir et renforcer sa cohérence avec les travaux menés dans le cadre du Plan National du Dépérissement du Vignoble (PNDV). Au total, l'activité de ces GT a représenté 16 réunions plénières tenues sur une journée ou une demi-journée, et en visioconférence ou en présentiel. Les GT propres à la Plateforme ESV ont réuni dans leur ensemble plus d'une centaine de participants, provenant majoritairement des 7 partenaires de la Plateforme ESV.

L'année 2022 a été marquée par le lancement du GT inter-plateforme "Communication" dont l'animation est assurée par les deux chargées de communication des 3 plateformes épaulées par une cellule d'animation élargie avec un représentant de l'équipe de coordination pour

INTITULÉ DU GT	NOMBRE DE RÉUNIONS DEPUIS JANVIER 2022	ÉTAT D'AVANCEMENT DES TRAVAUX EN DÉCEMBRE 2022
Surveillance officielle des organismes réglementés ou émergents - SORE	0	Travaux en suspens
Veille Sanitaire Internationale - VSI	1 (comité de suivi) + réunions hebdomadaires (comité éditorial)	Travaux en cours (pérenne)
Données et protocoles d'épidémiologie - DEPE	1 réunion de préparation	Travaux lancés
Surveillance de <i>Xylella fastidiosa</i> - SXF	3 (plénières)+ réunions en sous-groupes	Travaux en cours avec un appui régulier de l'équipe-projet
Surveillance du nématode du pin - SNP	0	Travaux en suspens
Surveillance épidémiologique du dépérissement de la vigne - SEDV	1	Redéfinition du mandat
Surveillance du Huanglongbing - SHLB	réunions réunions en sous-groupes pour les WP1, WP2, WP3 & WP5	Travaux en cours
Surveillance de <i>Fusarium oxysporum</i> f. sp cubense Tropical race 4 - Foc TR4	1 (plénière) + 2 réunions pour ateliers	Travaux en cours
Qualité des données - QDD	2 (plénières) + réunions en sous-groupes	Travaux finalisés - valorisation en cours

Évaluation des dispositifs de surveillance - EDS	1 plénière + réunions par groupes-projets	Travaux en cours
One Health - OH	3	Travaux en cours
Communication - Comm	1 (plénière) + 2 réunions de cellule d'animation élargie	Travaux en cours

Tableau 3 : Liste des Groupes de Travail de la Plateforme ESV

Les mandats, travaux et productions de ces différents GT sont détaillés dans la [Partie II](#).

1.5 ÉQUIPES-PROJETS

Afin de structurer les travaux de l'équipe opérationnelle, l'équipe de coordination a proposé depuis 2019 de constituer des "équipes-projets" par chantier (voir Figure 2 ci-après), en fixant des jalons et des objectifs pour ces chantiers, ainsi que des niveaux de participation des membres des équipes. Cette structuration aide à donner de la visibilité et de la cohérence aux multiples travaux menés en parallèle, en conservant une souplesse suffisante à chaque équipe-projet en termes d'organisation. Ces équipes-projets peuvent réaliser un travail préliminaire d'un futur groupe de travail, appuyer un groupe de travail dans la réalisation d'un livrable spécifique ou investir temporairement une thématique ciblée suite à des sollicitations spécifiques adressées à la plateforme. Elles peuvent également appuyer le développement

de la plateforme. Douze équipes-projets ont été actives en 2022 :

Quatre équipes-projets principalement méthodologiques :

- Fiches de reconnaissance, en appui au GT SORE
- Analyse de risque et programmation, en appui au GT SORE
- Format et qualité des données, déclinaison du GT QDD sur les thématiques de la plateforme : mise en oeuvre d'indicateurs de suivi de la qualité des données et restitutions aux producteurs de données
- Outils pour la VSI, en appui au GT VSI et en partenariat avec les autres plateformes d'épidémiosurveillance.

Trois équipes-projets thématiques :

- Analyse des données *Xylella fastidiosa*, en appui au GT XF
- Appui à la surveillance de *Bretziella fagacearum*
- Analyse des données HLB, en appui au GT HLB

Quatre équipes-projets à forte composante informatique :

- EP Système d'information : déploiement, développements, maintenance du système d'information de la plateforme
- EP site web : maintenance et amélioration du site web et de son architecture
- EP Gestion des utilisateurs pour l'ensemble

du SI (ESP, site web, base de données,...)

- EP Mise à disposition des données

Enfin, une équipe-projet (comité éditorial) est dédié à la communication de la Plateforme ESV.

L'équipe-projet ToBRFV a été clôturé en 2022 sur décision du Copil. L'accès à l'ensemble des travaux réalisés est accessible [ici](#).

Une nouvelle équipe-projet sur l' « Étude de l'impact du Pear decline sur le verger français de production de poires » a été validée par le Copil en 2022. Cette EP ne s'est pas réunie en 2022 (absence de données et vacance de poste au CTFL) et se réunira en 2023.

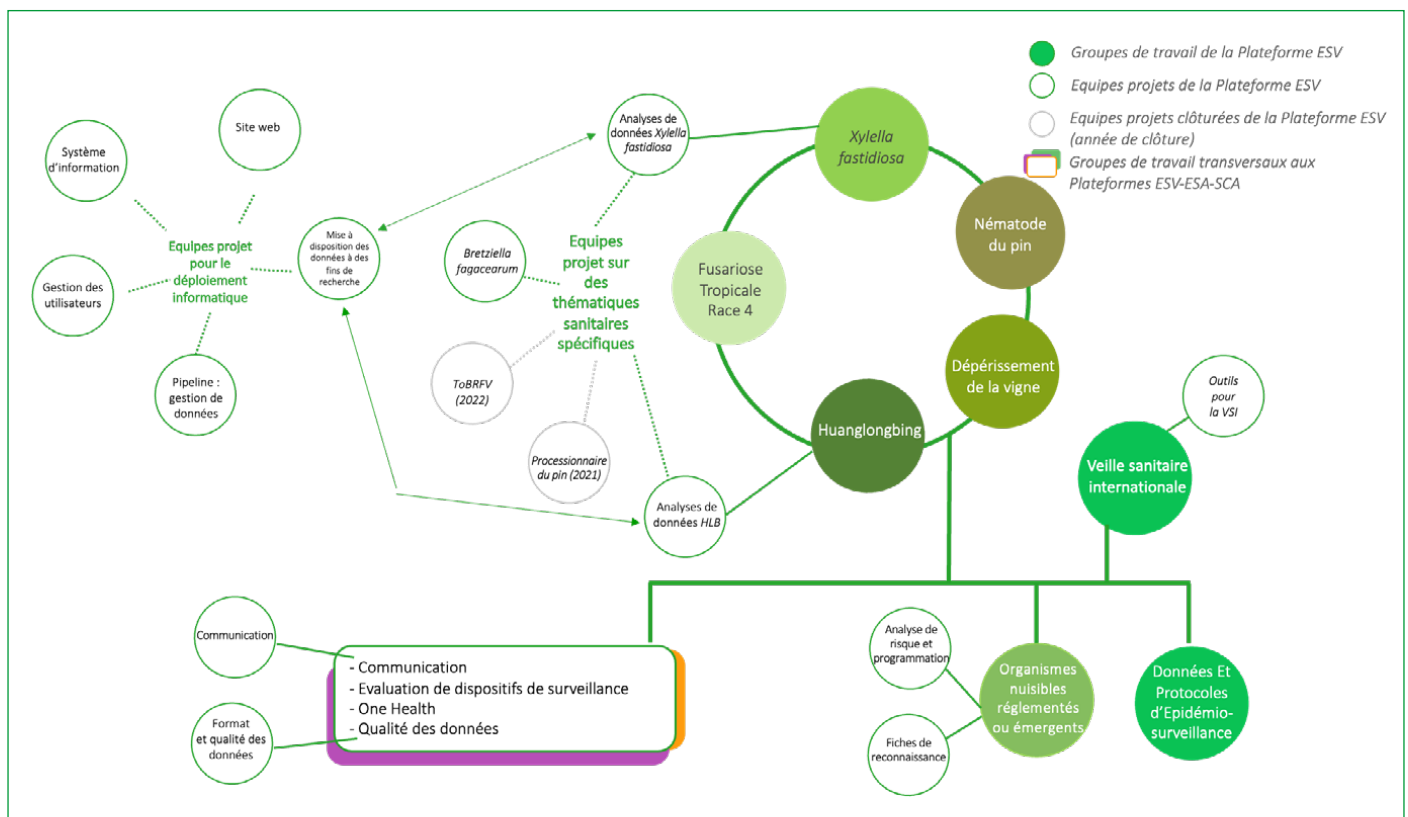


Figure 2 : Schéma fonctionnel des travaux menés sur la Plateforme ESV dans le cadre de groupes de travail et d'équipes-projets.

2. ANIMATION INTERNE

L'équipe de coordination est responsable de l'animation de la plateforme. Un séminaire au cours de l'année 2022 a permis de réunir les équipes de coordination et opérationnelle, de faire avancer particulièrement certaines équipes-projets et d'animer un atelier autour de la plateforme (fonctionnement, productions, communication). Ce séminaire s'est tenu en présentiel à Lyon le 7 et 8 juin 2022. L'équipe de coordination a mis en place depuis l'automne 2020 un compte-rendu mensuel sur les activités de la Plateforme ESV. Ce document, rédigé par les équipes de coordination et opérationnelle, est diffusé aux membres du Copil et à la cellule de coordination inter-plateformes.

3. COMMUNICATION EXTERNE

La stratégie de communication de la plateforme proposée par l'équipe opérationnelle et l'équipe de coordination a été adoptée par le Copil en mars 2021 à titre provisoire, dans l'attente de travaux ultérieurs d'harmonisation entre plateformes (désormais sous l'égide du GT inter-plateformes « Communication »). Elle vise trois objectifs : faire connaître la plateforme, faire apprécier ses travaux (pertinence, utilité), et amener à exploiter ses travaux. Quatre canaux de communication sont privilégiés : [le site web](#), un média social ([LinkedIn](#)), une newsletter et les relations presse. Les contenus sont structurés en quatre axes : la santé du végétal, l'identité de la plateforme, les expertises (surveillance, analyse, conseil) et la vie de la plateforme. L'année 2022 a été marquée par le lancement de la première newsletter de la plateforme. Elle présente les principales actualités de la Plateforme ESV (travaux conduits

dans les groupes de travail, information sur de nouveaux outils, événements à venir). La charte graphique de la plateforme a quant à elle été mise à jour pour uniformiser les éléments suivants : police d'écriture, logo et baseline et couleurs avec les autres plateformes.

Le site web de la plateforme (<https://plateforme-esv.fr>), qui reste le canal privilégié de communication, a été considérablement modifié et restructuré, afin de profiter d'une migration technique à l'automne 2021 pour mieux refléter l'ensemble de la stratégie de communication. Le site web est mis à jour régulièrement par l'équipe opérationnelle, en publiant à la fois les productions des groupes de travail et des équipes-projets, des actualités en lien avec les 4 axes de la stratégie de communication (« actualités »), ainsi que les contenus thématiques élaborés par les cellules d'animation des groupes de travail pour les pages de leur GT.

Depuis 2021, les activités hebdomadaires en lien avec les 4 axes de la stratégie de communication (« actualités ») sont également relayées sur le compte [LinkedIn](#).

Par ailleurs, la plateforme a fait l'objet de diverses communications écrites et orales. Le tableau 4 ci-dessous liste les thèmes et les circonstances de ces communications.

THÈME DE LA COMMUNICATION	ÉVÉNEMENT	LIEU / DATE
La veille sanitaire internationale sur les trois plateformes d'épidémiosurveillance	Animation scientifique Anses-Lyon	Visioconférence - 20/01/2022
Epidemiological plant Health surveillance Platform: Monitoring to act!	15th Plants Bacteria Meeting (Aussois 2022)	Visioconférence -27 Janvier 2022
Gestion des données sur la Plateforme ESV - exemple de <i>Xylella fastidiosa</i> –	CATI-IMOTEP : session données	Avignon - 04/04/2022
Des nouvelles menaces pour le vignoble	Séminaire du PNDV	Visioconférence - 05/04/2022
Plateforme ESV - focus sur le GT <i>Xylella fastidiosa</i> et l'équipe-projet <i>Bretziella fagacearum</i>	Séminaire « Santé des végétaux » aux journées Anses-Acta	Anses- Maisons-Alfort/4 mai 2022
La Plateforme d'Épidémiosurveillance en Santé Végétale	Rencontre pôle M2SUD	Aix-Le Tholonnet - 24/06/2022
Health risks in forests: from forest monitoring data and risk factors improving decision-making support	Forecasting and managing multi-risks in Mediterranean, temperate and boreal forests (INRAE-Université de Laval -NRCan-CFS (Canada))	Bordeaux - 05/07/2022
Surveillance of exotic pathogens subject to the European regulation and its necessary shortcomings	APS special session on «Bio-security rules and their impact on pathogen movement» (USA)	Visioconférence - 13/09/2022

Tableau 4 : Liste des communications de la Plateforme ESV



4. INTERACTIONS AVEC LES AUTRES PLATEFORMES

4.1 L'APPROCHE UNE SEULE SANTÉ

Plusieurs organismes sont membres de deux voire trois plateformes (voir Figure 4 ci-après), et favorisent ainsi une vision commune des missions des Plateformes d'Épidémiologie. En septembre 2021, Santé publique France, partenaire de la Plateforme SCA, a fait son entrée dans la Plateforme ESA ; ceci vient renforcer ainsi les nombreux liens déjà établis entre les surveillances des santé animale et humaine.

Le renforcement des systèmes de surveillance pour prévenir les maladies et/ou les contaminations s'inscrit pleinement dans la démarche « Une Seule Santé », et chaque plateforme souscrit à l'objectif transversal d'amélioration du caractère intégratif de la surveillance sanitaire. Dans ce cadre, à chaque fois que cela est jugé pertinent par le Copil d'une plateforme, et notamment en interaction avec les autres plateformes, chaque plateforme veille à ce que son activité contribue à renforcer une approche globale de la santé, à l'interface entre celle des animaux, de l'Homme, des plantes et de leur environnement. Cet engagement des partenaires des trois Plateformes d'Épidémiologie en faveur de l'approche « Une Seule Santé », nommé contrat One Health, a été signé par les 3 Plateformes fin 2021 lors du renouvellement de la convention SCA, et sa signature est en cours par voie d'avenant pour les conventions ESA et ESV.

4.2 LA CELLULE DE COORDINATION INTER-PLATEFORME

La CCIP, composée des membres des équipes de coordination des trois plateformes (Tableau 5) et mise en place à partir de fin 2018, s'emploie à développer des synergies et des mutualisations entre les Plateformes d'Épidémiologie, qu'il s'agisse de fonctionnement, de communication, de méthodologie ou de thématiques sanitaires. La CCIP fait des propositions de travaux transversaux aux trois Comités de pilotage des trois plateformes qui décident de leurs réalisations et de leurs priorités. Elle contribue au suivi des travaux associant les trois plateformes pour renforcer le caractère intégratif de la surveillance sanitaire dans une perspective One Health.

La composition et le rôle de la CCIP sont dorénavant inscrits dans la convention cadre de chacune des plateformes. En 2022, la CCIP s'est réunie deux fois.

La CCIP avait mis en place en 2020 une formation destinée aux animateurs des groupes de travail des plateformes. Les sessions de formation ont été mises en suspens en 2022 et reprendront en 2023.

4.3. ÉVÉNEMENT DÉDIÉ AUX PLATEFORMES PENDANT LA PRÉSIDENTIE FRANÇAISE DE L'UNION EUROPÉENNE

Le Ministère de l'Agriculture et de la Souveraineté Alimentaire a organisé pendant la Présidence française de l'Union européenne (PFUE) un événement dédié aux Plateformes d'Epidémiologie. L'événement a eu lieu le 22 mars 2022 à Paris, au centre de conférence Pierre Mendès France de Bercy, et a été retransmis en visio-conférence. Cette journée avait pour objectif de promouvoir la gouvernance originale des plateformes en montrant que leur organisation permet une approche globale de la santé dans le domaine de la surveillance, en décloisonnant entre domaines et disciplines et que la collaboration multi-acteurs permet de mutualiser les outils, les expertises et les données ; que des liens étroits existent entre la surveillance, la recherche, et l'évalua-

tion des risques.



Cette journée a réuni 400 participants (dont 150 participants en présentiel à Bercy et environ 250 en distanciel – voir Figure 3). Une trentaine d'experts contribuant aux travaux des plateformes ou provenant d'autres États membres ou organisations internationales sont intervenus au travers de présentations ou de tables rondes.

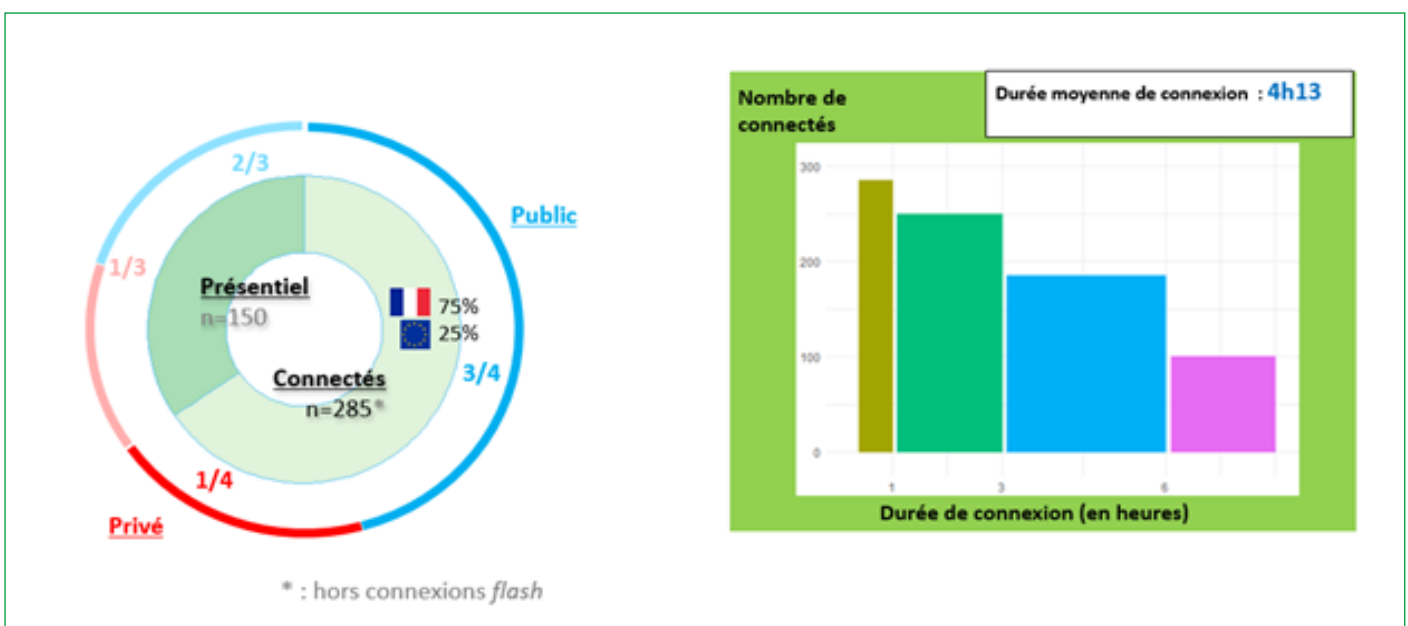


Figure 3 : Indicateurs de participation à la PFUE.

Les différentes séquences de la conférence ont d'abord été opérationnelles avec des présentations de travaux illustrant le mode collaboratif entre acteurs publics et privés offert par les plateformes, puis orientées vers la gouvernance de la surveillance en Europe, et enfin axées sur les perspectives offertes par la recherche pour la surveillance de demain, tels que des outils de diagnostic précoce et de priorisation.

Les interventions et les débats qui se sont succédés ont mis en avant l'importance de disposer de systèmes de surveillance efficaces, adaptables et réactifs pour permettre aux gestionnaires de risque d'agir face aux signaux émis. Les intervenants ont particulièrement pointé le besoin de disposer de dispositifs capables de détecter précocement les émergences, de transmettre des données utiles et de qualité entre acteurs, enfin de former les acteurs à tous les niveaux et d'allouer des moyens pour garantir le fonctionnement de l'intelligence collective.

En résumé, cette journée a donné à réfléchir à l'importance de la surveillance sanitaire des territoires nationaux et européens, aux organisations flexibles à mettre en œuvre pour partager de manière équilibrée les rôles et responsabilités de chacun, en mettant la collaboration entre acteurs au cœur du dispositif, pour une approche « Une Seule Santé » de la surveillance toujours plus efficiente.

Les conclusions de la journée ont été présentées au Conseil des ministres de l'Agriculture de l'Union européenne le 24 mai 2022 à Bruxelles.

4.4. LES APPLICATIONS SHINY AU CŒUR DES 3 PLATEFORMES

Au sein du CATI IMOTEP (Centre Automatisé du Traitement de l'Information - Information, Modèles et Traitement des données en Épidémiologie et dynamique des Populations) d'INRAE, des agents INRAE et des agents Anses des trois Plateformes ESV, ESA et SCA participent à des échanges notamment autour du logiciel R et des applications Shiny au travers du projet SK8 qui doit permettre de faciliter l'hébergement, la mise en production et la diffusion des applications Shiny de visualisation des données et des analyses menées par les plateformes.

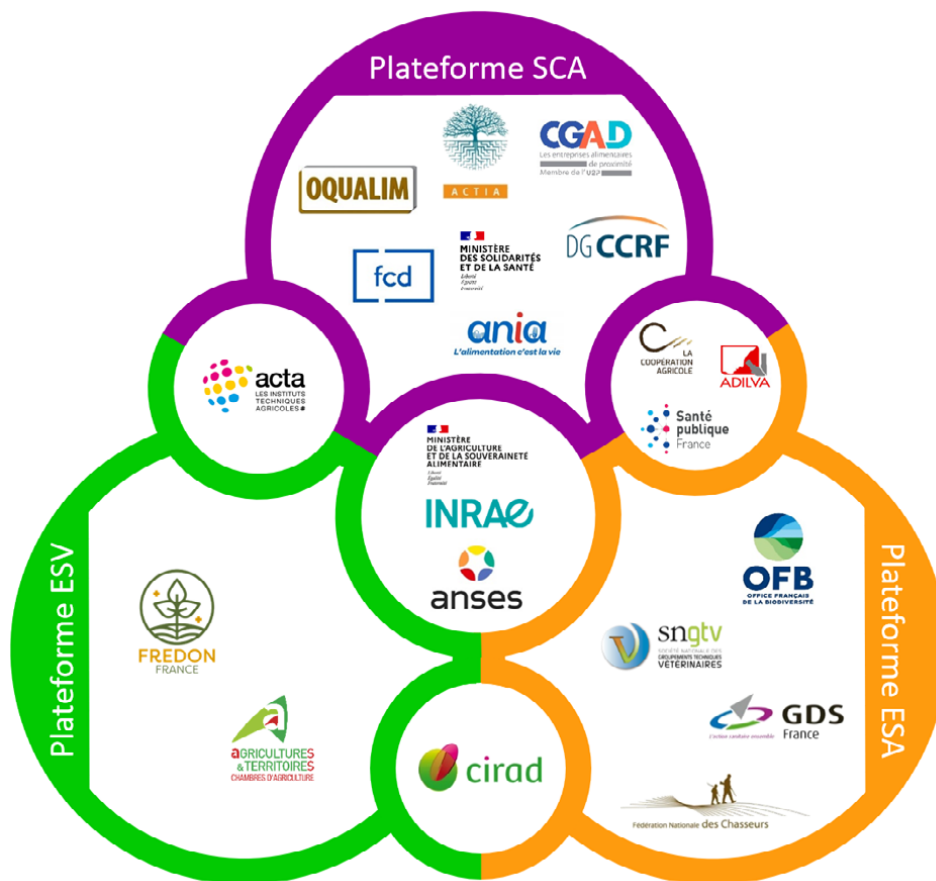


Figure 4 : Membres des trois plateformes

ORGANISME	PLATEFORME
DGAL	SCA
Oniris/INRAE	SCA
INRAE	ESA
Oniris	SCA
Anses	ESA
Anses	SCA
Anses	ESV
INRAE	ESV
DGAL	ESV

Tableau 5 : Composition de la cellule de coordination inter-plateformes (CCIP)

II. GROUPES DE TRAVAIL

1. SURVEILLANCE OFFICIELLE DES ORGANISMES NUISIBLES RÉGLEMENTÉS OU ÉMERGENTS - SORE

OBJECTIFS

Ce groupe de travail (GT) a été constitué initialement pour appuyer la DGAL dans la refonte de la surveillance officielle en santé végétale (SORE), rendue nécessaire par l'entrée en application du règlement 2016/2031(UE) au 14 décembre 2019. Il accompagne désormais

l'amélioration continue du dispositif SORE. En 2022, les travaux du groupe de travail se sont poursuivis malgré l'absence de cellule d'animation. Ce GT pourra être réactivé avec la mise en place d'une nouvelle cellule d'animation.

2. COMITÉ DE RÉDACTION DES BILANS SANITAIRES - CRBS

En raison de la vacance de la cellule d'animation depuis 2019 entraînant la dormance du GT, le Copil a décidé de clôturer temporairement le GT.

3. VEILLE SANITAIRE INTERNATIONALE - VSI

OBJECTIFS

La Veille Sanitaire Internationale (VSI) s'intègre dans les missions décrites dans la convention cadre de la plateforme "La plateforme est en charge d'assurer une veille internationale sur les dangers sanitaires susceptibles d'avoir un impact sanitaire et/ou économique". Il s'agit d'un dispositif mis en place pour i) réaliser une veille sanitaire et scientifique via la mise au point et le déploiement d'outils méthodologiques performants ii) communiquer sur ces actualités grâce à la rédaction de bulletins (hebdomadaire, mensuel), notes et brèves. La VSI regroupe

deux composantes complémentaires i) la veille événementielle prioritaire ou secondaire, i.e. notifications, signalements, modifications des stratégies de surveillance, et ii) la veille scientifique sur des informations proches de l'opérationnel, c'est-à-dire l'enveloppe de favorabilité des habitats, les mesures prophylactiques innovantes, les méthodes de lutte. Le groupe de travail a pour mission de définir le périmètre sanitaire et territorial de la veille, d'établir un référentiel des sources d'informations et des outils de collecte existants et de déployer des outils

de fouille de texte. L'identification des besoins des utilisateurs et des canaux de diffusion des productions de la veille doivent permettre de définir au mieux les éléments de productions et leur diffusion de façon efficiente.

PARTICIPANTS

INSTITUT
ACTA, Anses, CDA France, Cirad, DGAL (BSV), FREDON France, INRAE
INSTANCES
Comité de suivi : ACTA, Anses, CDA France, Cirad, DGAL, FREDON France, INRAE Comité éditorial : Anses, Cirad, DGAL, INRAE
ANIMATEUR, RICE
Anses, Cirad, INRAE

Le groupe de travail s'appuie sur un comité éditorial en charge de la sélection des articles pour les productions de la VSI et un comité de suivi qui oriente les travaux du groupe. Depuis 2022, le groupe de travail a été renforcé par un groupe d'experts composé de 53 personnes de la DGAL, du CIRAD, l'Anses, INRAE, FREDON France et IFV. Ces experts peuvent être sollicités au besoin pour apporter des éléments d'information à la bonne compréhension de certains articles et/ou valider ou non leur pertinence. Les experts peuvent également remonter spontanément des informations aux co-animateurs du groupe de travail.

TRAVAUX ET PRODUCTIONS

Le comité éditorial se réunit de façon hebdomadaire pour la sélection des articles à paraître dans les productions de la VSI. En 2022, le groupe de travail a produit 48 bulletins hebdomadaires et 9 bulletins mensuels. Le comité de suivi s'est réuni en distanciel en décembre 2022 afin de faire un bilan de l'activité de la VSI et des livrables du projet TIERS-ESV. De nouvelles catégories ainsi qu'un outil statistique VSI (R Shiny) ont été présentés au comité de suivi et discutés. Des échanges sur l'intégration de nouveaux organismes nuisibles dans la veille et les perspectives de travail 2023 ont clôturé la réunion. Une réunion avec le groupe d'experts s'est tenue en distanciel en mars 2022 pour présenter :

- la Plateforme ESV et le groupe de travail VSI
- la liste des organismes nuisibles prioritaires de la VSI
- la cartographie du groupe d'experts et ses missions.

Les « Cafés Veille » se sont tenus à 3 reprises et permettent de renforcer les collaborations entre les plateformes ainsi qu'avec des documentalistes et des text-mineurs pour le développement d'outils et de canaux de veille automatisés.

L'année 2022 a été marquée par le lancement d'une refonte globale des outils de la VSI grâce notamment à une forte implication des informaticiens (amélioration du système d'information) de la plateforme. Ainsi plusieurs travaux ont été engagés en parallèle et se poursuivront en 2023. Ils porteront sur :

- la refonte des scripts de collecte des articles via Python et de la base de données VSI
- la mise en place d'une nouvelle application

pour le tri des articles.

L'implémentation dans le pipeline VSI des outils développés dans le cadre du projet TIERS-ESV a été initié en 2022 et se poursuivra en 2023-2024. Ce chantier d'envergure pour la plateforme permettra à terme de disposer d'outils robustes, fiables et efficaces et d'automatiser le plus possible le processus de sélection des articles afin d'augmenter le périmètre d'organismes nuisibles suivis par la veille. En outre, dans le cadre du projet TIERS-ESV une campagne d'annotation avec le groupe d'experts a été lancée fin 2022 et se poursuivra en 2023. Cette campagne, qui réunit environ 30 experts issus de plusieurs organismes partenaires de

la Plateforme ESV, à vocation à améliorer les algorithmes d'extraction automatique des entités issues des textes, intéressantes pour la veille et les modèles.

Le [moteur de recherche](#), développé pour faciliter la recherche d'articles publiés dans les différents bulletins de la VSI, a été mis en ligne sur le site web de la plateforme.

La note didactique sur les outils et la méthodologie de la VSI, initiée en 2021 est en cours de finalisation pour une parution au premier semestre 2023.



4. DONNÉES ET PROTOCOLES D'ÉPIDÉMIOLOGIE - DEPE

OBJECTIFS

Le GT Données Et Protocoles d'Épidémiologie (DEPE) a été initié dans le cadre de la réorientation du réseau d'épidémiologie « BSV2.0 ». Ce GT a pour objectif de mettre à jour les protocoles dédiés à l'épidémiologie ou de les écrire le cas échéant avec une vigilance concernant l'harmonisation de ces protocoles (intra et inter-filières). Le second objectif de ce GT est de mettre en place des travaux de valorisation des données d'épidémiologie notamment par l'évaluation et l'amélioration des données recueillies.

PARTICIPANTS

La liste des participants sera définie en 2023 et le GT est co-animé par la DGAL-ACTA- les instituts techniques agricoles -CDA France

TRAVAUX ET PRODUCTIONS

Des travaux de mise à jour de protocoles ont été initiés en sous-groupe en 2022. L'avancée de travaux concernant la réorientation du BSV 2.0 (en dehors de la Plateforme ESV) ainsi que la cellule de co-animation du GT DEPE nouvellement mise en place doivent permettre une avancée des mises à jour des protocoles plus significative en 2023. Les travaux sur la valorisation des données d'épidémiologie seront effectués suite à la mise à jour des protocoles.

5. SURVEILLANCE DE *XYLELLA FASTIDIOSA* - SXF

OBJECTIFS

Le groupe de travail dédié à *Xylella fastidiosa*, mis en place en préfiguration de la Plateforme ESV dès janvier 2016, est chargé précisément d'évaluer le fonctionnement de la surveillance, ses perspectives d'amélioration et d'apporter un retour d'information aux acteurs locaux. Le groupe de travail associe l'ensemble des acteurs impliqués dans la surveillance de *Xylella fastidiosa* (professionnels, scientifiques et administration), pour apporter un appui au gestionnaire de risque (Ministère de l'Agriculture et

de la Souveraineté Alimentaire/DGAL).

Aujourd'hui en France, l'objectif de la surveillance de *Xylella fastidiosa* est d'abord la détection précoce d'éventuelles introductions de souches d'autres sous-espèces que *X. fastidiosa* subsp. *multiplex* déjà présente sur le territoire, en particulier de *X. fastidiosa* subsp. *fastidiosa* ou *X. fastidiosa* subsp. *pauca*.

Le GT, dans le cadre de son mandat, cherchera

donc à améliorer la précocité de détection, à travers tout moyen pouvant y concourir et particulièrement :

- Le renforcement de la surveillance événementielle via des actions de sensibilisation et des formations. L'objectif est de permettre, auprès du public concerné, une descente optimale de l'information technique sur *X. fastidiosa*, ses hôtes et leurs symptômes, en vue et d'une remontée plus systématique et plus rapide de toute observation de symptômes douteux ;
- L'évaluation des possibilités d'amélioration de la surveillance aux points d'entrées communautaires, basée sur l'analyse du risque d'introduction et prenant en compte l'ensemble des méthodes d'analyse disponibles ;
- L'évaluation de l'emploi de la surveillance vectorielle sur la base des résultats obtenus lors des initiatives régionales menées en Corse et en PACA et des données de recherche (LSV Anses, INRAE) disponibles ;
- L'évaluation de l'adéquation de la distribution de la pression de surveillance officielle sur le territoire vis-à-vis du risque, eu égard aux connaissances scientifiques disponibles et aux données déjà collectées par les différents dispositifs.

Au sein du GT, une cellule pourra être particulièrement chargée d'effectuer des synthèses bibliographiques afin de transférer l'état de l'art à l'action publique, par exemple en formulant des bonnes pratiques de surveillance.

Le deuxième objectif de la surveillance actuelle est la délimitation des zones tampons autour des foyers, où l'essentiel des nouveaux foyers sont détectés. Le GT pourra développer un outil cartographique de suivi des zones tampon, susceptible d'être utilisée facilement en cas de

nouveau foyer découvert dans une zone indemne.

Il pourra également faire le point sur l'utilisation des données de surveillance, la pertinence des outils et des fréquences de mises à jour au vu du contexte actuel. Trouver avec l'ensemble des acteurs des solutions aux problèmes persistants de qualité, de disponibilité ou d'accessibilité de certaines données, le cas échéant.

Enfin, sur la base de ses études bibliographiques ce GT pourra contribuer à identifier les besoins de recherche intéressant la surveillance.

PARTICIPANTS

L'année 2022 a été marquée par le renforcement de la cellule d'animation avec l'arrivée d'une animatrice Anses et d'une animatrice INRAE. Le groupe bénéficie donc aujourd'hui d'une co-animation DGAL - Anses - INRAE. Plusieurs sous-groupes ont été constitués au sein du GT pour réaliser différents livrables : optimisation du diagnostic ; analyse de risque ; surveillance vectorielle ; mission d'appui à la surveillance et d'investigation sur *Xylella fastidiosa* en Occitanie, et le GT s'appuie par ailleurs sur une « équipe-projet » associant plusieurs membres de l'équipe opérationnelle.

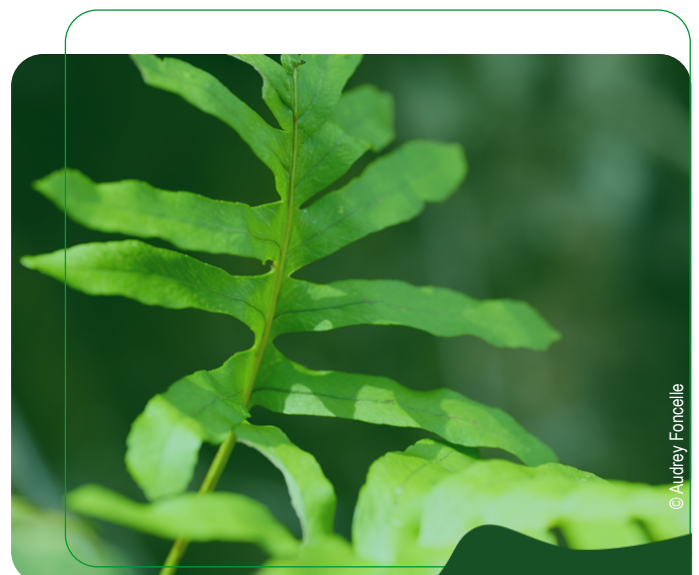
INSTITUTS
ADILVA, Anses, Équipe opérationnelle, Équipe de Coordination, CA 06, CTIFL, DDCSPP 2A, DDCSPP 2B, DGAL (BSV, SDSPV, DSF), FNPFP, France Olive, France AgriMer, FREDON France, FREDON (Corse, Occitanie, PACA), SEMAE, IFV, INRAE, INRAE- Équipe Opérationnelle, SRAL (Corse, Occitanie, PACA), VAL'HOR.
ANIMATEUR.RICE
DGAL (BSV), INRAE, Anses

TRAVAUX ET PRODUCTIONS

Le groupe de travail s'est réuni à trois reprises au format plénier en 2022 (dont une réunion en présentiel à Angers) et les sous-groupes se sont réunis à plusieurs reprises selon les thématiques (une réunion pour les sous-groupes Analyse de risque et vecteurs et 4 réunions pour le sous-groupe Diagnostic). L'équipe-projet s'est réunie une fois.

Deux livrables majeurs ont été finalisés en 2022 : [le plan de surveillance révisé](#) qui a pris en compte des recommandations de l'évaluation OASIS réalisée en 2020-2021 et [la mini-synthèse des travaux du groupe](#) de travail disponible sur le site de la plateforme. Par ailleurs, le GT a initié une réflexion sur la surveillance des vecteurs UE et non UE dans le cadre du sous-groupe surveillance vectorielle. Des recommandations relatives à la réalisation de prélèvements dans le cadre de la SORE et de la gestion de foyer ont été réalisées par le sous-groupe Optimisation du diagnostic et une carte de similitude basée sur les occurrences de la bactérie en France, l'occupation du sol et des variables climatiques est en cours de finalisation par le sous-groupe Analyse de risque. Les objectifs 2022 ont ainsi été atteints.

L'implication des membres du GT et l'efficacité du travail en sous-groupe sont remarquables. Le renforcement de la cellule d'animation permet également d'enrichir les échanges. Lors des réunions plénières du GT, il semble que certaines filières soient moins représentées ; la cellule d'animation propose d'impliquer les filières plus directement avec le développement de thématiques autour de la sensibilisation et de la formation et en renforçant les liens avec les experts-filières de la DGAL. La cellule d'animation souhaite également renforcer la valorisation de certains travaux du groupe de travail dont la mission en Occitanie de 2021 et l'évaluation OASIS du dispositif de surveillance menée en 2020-2021. En outre, des partenariats avec les travaux de recherche [BEYOND](#) et [BEXYL](#) ainsi qu'avec d'autres groupes de travail (veille sanitaire internationale et qualité des données) devront être créés ou se poursuivre.



6. SURVEILLANCE DU NÉMATODE DU PIN - SNP

OBJECTIFS

Ce groupe de travail a été créé pour améliorer l'efficacité et la coordination de la surveillance contre le nématode du pin, grâce à l'appui de la Plateforme d'Epidémiologie en Santé du Végétal. Le mandat de ce GT comporte trois objectifs : consolider les données, évaluer le dispositif et la stratégie de la surveillance actuelle en renforçant l'analyse de risque et préparer la surveillance post-foyer.

Ce GT a été mis en suspens en 2022 suite à des changements de la cellule d'animation bien que des travaux se soient poursuivis (continuité de la centralisation des données et valorisation des résultats) et ils ont pleinement repris en décembre 2022 avec la création d'une nouvelle cellule d'animation DGAL (personne ressource BSV et DSF) et INRAE (équipe opérationnelle).

PARTICIPANTS

INSTITUTS

Anses, Anses-Équipe de coordination, CNPF, DGAL (BSV, MUS, DSF, SIVEP), DRIAAF (SIVEP), FREDON France, FREDON (Nouvelle-Aquitaine), INRAE-Équipe opérationnelle, INRAE (Biogeco Pierroton, ISA Sophia, URZF Orléans), ONF, DRIAAF (SIVEP) SRAL (Grand Est, Nouvelle-Aquitaine).

ANIMATEUR.RICE

DGAL (BSV, DSF), SRAL (Nouvelle-Aquitaine), INRAE- Équipe Opérationnelle

TRAVAUX ET PRODUCTIONS

Le GT ne s'est pas réuni en 2022.

La poursuite des travaux a néanmoins permis de maintenir la centralisation des données en 2022 et la mise à jour de l'application privée à destinations des SRALs et des laboratoires ainsi que la publication d'articles ce qui montre le dynamisme et l'investissement de certains membres du GT malgré un contexte peu favorable (cellule d'animation réduite). En effet une [mini-synthèse des travaux](#) a été rédigée et publiée en 2022.

Fort de la constitution d'une nouvelle cellule d'animation, de nouveaux objectifs seront redéfinis pour ce GT qui sera réactivé en 2023.



7. SURVEILLANCE ÉPIDÉMIOLOGIQUE DU DÉPÉRISSEMENT DE LA VIGNE - SEDV

OBJECTIFS

Ce GT concerne la surveillance des dépérissements dans le vignoble liée à des facteurs biologiques. Sa vocation est d'améliorer la surveillance en vue d'une meilleure valorisation de la connaissance de l'état du vignoble et d'alimenter la recherche. La construction d'un dispositif de surveillance adéquat devrait permettre par la suite l'évaluation de méthodes de prévention et de lutte. Il s'est développé en cohérence avec l'ambition 3 du Plan National Dépérissement du Vignoble (PNDV).

En 2022, les objectifs de ce GT étaient de i) livrer l'inventaire des données existantes et de leurs possibilités de valorisation, ii) poursuivre le partenariat avec le projet GPGV (Grapevine Pinot Gris Virus) et l'analyse des données, iii) poursuivre les travaux engagés avec les observatoires des maladies du bois d'Alsace et de Nouvelle-Aquitaine sur le croisement des données et l'identification de marqueurs de suivi fiables afin d'harmoniser les formats de données (preuve de concepts aux autres observatoires), iv) débiter les travaux sur le court-noué (projet COUPRE) et la flavescence dorée (projet CO-ACT2) et v) livrer des propositions concrètes pour améliorer le dispositif de surveillance, déclinées par sous-groupe.

PARTICIPANTS

INSTITUTS

Anses, BIVB, Bordeaux Sciences Agro, CA 33, CIVB, DGAL (SDSPV), FREDON France, IFV, IFV-CNIV, INRAE-Équipe Opérationnelle/Coordination, INRAE (BFP Bordeaux, SAVE Bordeaux, SVQV Colmar), CIVC, GDON des Bordeaux

ANIMATEUR.RICE

DGAL (SDSPV), IFV-CNIV

TRAVAUX ET PRODUCTIONS

En 2022, le groupe de travail s'est réuni une fois pour réviser le mandat. Le partenariat avec le projet GPGV et l'analyse des données a été finalisé. Une [fiche technique « GPGV : État des lieux sur une virose émergente et les symptômes associés »](#) a été rédigé dans laquelle les travaux de l'équipe opérationnelle ont été intégrés. Le projet de recherche CoACT2 concernant la flavescence dorée dans lequel l'équipe opérationnelle est fortement impliquée s'est poursuivi en 2022. La participation de l'équipe opérationnelle à un nouveau projet de recherche sur les maladies du bois (CLIMESCA) a débuté en octobre 2022. Une cartographie des dispositifs de surveillance pour le dépérissement de la vigne est en cours de finalisation par l'équipe opérationnelle.

8. SURVEILLANCE DU HUANGLONGBING - SHLB

OBJECTIFS

Le GT SHLB a pour but d'organiser les échanges entre DROM, et avec la métropole (en particulier la Corse) au sujet de la surveillance et de la recherche sur le HLB et ses vecteurs. Il doit contribuer à l'amélioration de la surveillance aux différentes étapes épidémiologiques (gestion et reconstruction de la filière aux Antilles ; plan de sauvegarde du verger à la Réunion ; maintien du statut indemne en Corse) en lien avec les acteurs de la recherche, de la surveillance, et les organisations de producteurs.

Les objectifs prioritaires de 2022 étaient de faire i) le recueil des données épidémiologiques, ii) une analyse rétrospective des épidémies passées et en cours et iii) la diffusion de l'information et communication.

PARTICIPANTS

INSTITUTS

Anses, ARMEFHOR, INRAE, INRAE (Équipe Opérationnelle), Cirad, DAAF, DAAF (Martinique), DGAL/BSV, FREDON France, FREDON (Guadeloupe, Guyane, Martinique, Corse, Réunion), Indépendant, SALIM (Martinique, Mayotte, Guyane), SRAL Corse

ANIMATEUR.RICE

Anses, Cirad

TRAVAUX ET PRODUCTIONS

En 2022, le groupe ne s'est pas réuni en format plénier ou semi-plénier en raison des contraintes des fuseaux horaires. Cependant plusieurs échanges en visio-conférence se sont échelonnés dans le temps au niveau des différents « work-packages ».

La centralisation des données épidémiologiques recueillies jusqu'à 2020 pour la Réunion, la Guadeloupe et la Martinique étant finalisée, les données sont disponibles dans le catalogue de données de la Plateforme ESV. Ce travail de centralisation est actuellement en cours pour les données des années de 2021 et 2022 avec l'appui de l'équipe opérationnelle. Le partage d'expérience des pratiques de prélèvement terrain a été mené en 2022 et se poursuivra en 2023 sur la base d'échanges lors de réunions du groupe de travail. L'historique des épidémies de HLB dans les différents territoires a été finalisé et une publication est à venir.

L'analyse de l'évaluation OASIS du dispositif de surveillance du HLB à la Réunion, menée en 2021 dans le cadre d'un stage de Master 2, a été reprise. Un rapport officiel devra être rédigé en 2023. Cette évaluation a également fait l'objet d'un manuscrit scientifique dans le cadre de la thèse d'I. Houillon soutenue en juin 2022. Les travaux de la thèse ont été finalisés avec la mise à disposition de la DAAF Réunion d'une base de données géoréférencées, déposée sur AWARE, l'Atlas Web du Cirad. En outre, un prototype d'application Shiny grand public sur les données de la Réunion a été développé.

Concernant la diffusion de l'information et la communication, l'ensemble des livrables décrits ci-dessus est désormais accessible sur le cloud de la Plateforme ESV. Le recueil des besoins de formation a permis de concevoir des supports sur la reconnaissance des psylles en prévision de futures sessions de formation.

9. SURVEILLANCE DE LA FUSARIUM OXYSPOURUM F.SP. CUBENSE TROPICAL RACE 4 - FOCTR4

OBJECTIFS

Le GT FocTR4 (Fusariose du bananier race 4 tropicale) a débuté en 2021. Ce GT a vu le jour à la suite des récentes détections de la Fusariose Tropicale race 4 à Mayotte (septembre 2019) et dans l'environnement géographique de la Guyane et des Antilles (août 2019 en Colombie et avril 2021 au Pérou) qui font peser de réelles menaces sur la production bananière des régions Outre-Mer. De plus, l'hétérogénéité des systèmes de culture de la banane, tant par la taille des exploitations que par la diversité des cultivars se révèle être un défi pour l'analyse du risque, la mise en place de la prévention et la surveillance de la Fusariose TR4.

Compte tenu de la place importante qu'occupe cette culture dans l'économie et les sociétés des régions Outre-Mer, ce GT se veut être un outil collaboratif inter DROM au service de la prévention et de la surveillance de FocTR4.

Les objectifs sont i) d'organiser la communication entre les partenaires et structures impliquées dans la surveillance, la recherche et la

gestion de FocTR4, ii) de mettre à disposition des outils pour améliorer la surveillance et iii) de former aux techniques de reconnaissance et de détection de la maladie.

Pour la période 2021-2023, la planification des activités s'articule sur 3 axes :

- la communication avec le partage des informations, expertises et outils (via des documents de sensibilisation, protocoles de biosécurité, mise en place d'un espace de partage des documents et la centralisation et harmonisation des données) ;
- la surveillance et l'amélioration des dispositifs (en faisant les états des lieux sur les réseaux d'acteurs de la surveillance, la mise en place d'un observatoire, l'amélioration des qualités des données, et de la cartographie) ;
- la formation, diffusion d'information et communication (avec l'édition de guides sur les plantes hôtes, de fiches de reconnaissances et la mise en place de formations).

PARTICIPANTS

INSTITUTS

Anses, ARMEFHOR, CA de la Réunion, Cirad - Équipe Opérationnelle, Cirad (Réunion, Montpellier), DGAL/BSV, DGAL, FREDON (Guadeloupe, Guyane, Martinique), INRAE, INRAE (Équipe Coordination/Opérationnelle), IT2, IT2 972, SALIM (Martinique, Guyane, Réunion, Guadeloupe, Mayotte), SIVAP Nouvelle-Calédonie.

ANIMATEUR.RICE

Anses, Cirad

TRAVAUX ET PRODUCTIONS

Le groupe s'est réuni en format plénier deux fois au cours de l'année 2022 (janvier 2022 et janvier 2023 – bilan de l'année écoulée -). Ces réunions ont permis de présenter les travaux déjà existants sur la Plateforme ESV (notamment application de visualisation et VSI) afin que les membres se projettent concernant les futurs livrables du GT. Elles ont également permis d'exposer la situation sanitaire actuelle (FocTR4 étant présente qu'à Mayotte).

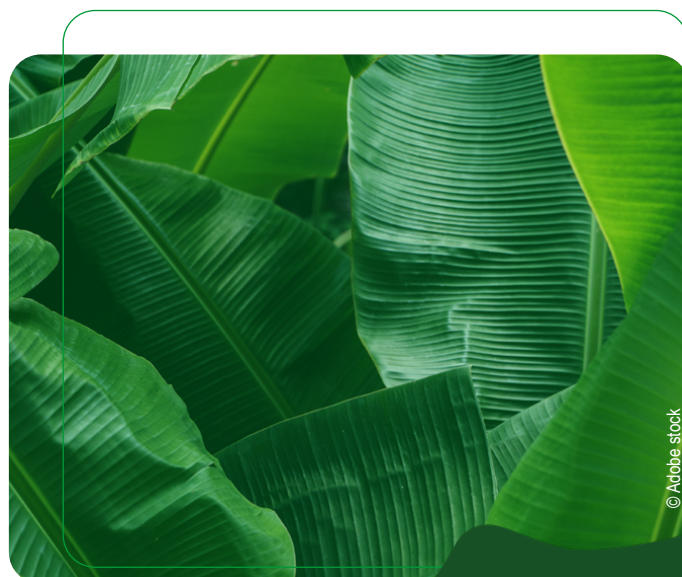
Deux ateliers ont eu lieu en sous-groupe, l'un sur les données de surveillance et l'autre sur les facteurs de risque :

- Le premier a permis de faire un état des lieux sur les données épidémiologiques disponibles au sein de chaque DROM. Un modèle de tableau excel a été créé en collaboration avec l'équipe opérationnelle pour centraliser les données de surveillance (en cours) dans l'objectif de mettre en place une application de visualisation de celle-ci.
- Le second atelier a permis de créer une liste

hiérarchisée des facteurs de risque liés à l'introduction et à l'établissement du pathogène sur le territoire afin de mettre en place des cartes basées sur le risque en 2023.

La réalisation de fiches de reconnaissance sur certains pathogènes du bananier dont FocTR4 est en cours, elles seront mises à disposition sur le site web de la plateforme une fois finalisées et validées.

Une e-bibliothèque, disponible pour les membres du GT sur l'espace de partage de la Plateforme ESV a été réalisée avec l'appui de l'équipe opérationnelle. Elle recense les articles liés à FocTR4 issus de la VSI afin de constituer une base documentaire.



10. GROUPE INTER-PLATEFORME : QUALITÉ DES DONNÉES - QDD

OBJECTIFS

La qualité des données collectées est un facteur clef de la performance d'un dispositif de surveillance et constitue un sujet récurrent pour les trois Plateformes d'Épidémiologie. L'expérience acquise et les méthodes mises en œuvre dans le cadre des différents groupes de travail n'étaient par le passé pas mutualisées. Le besoin de travailler ensemble sur la qualité des données a été largement formulé par l'ensemble des acteurs des trois Plateformes d'Épidémiologie (ESA, SCA, ESV). Un GT pérenne (appelé Groupe de Suivi) commun aux trois plateformes a ainsi été créé en 2019, après validation du Comité de pilotage de chaque plateforme, afin d'élaborer un guide méthodologique sur la qualité des données de surveillance. Basé sur le partage d'expérience au sein des trois plateformes, le guide pratique s'adresse à tous les acteurs de la surveillance (responsables, acteurs de terrain, analystes), quel que soit le niveau de structuration du dispositif de surveillance (en place ou en cours de création). Il permet notamment d'aider à l'élaboration de cahiers des charges pour la création de bases de données associées à un dispositif de surveillance. L'objectif est d'aborder dans ce guide pratique toutes les étapes de vie de la donnée, de la conception de l'outil de collecte des données à la diffusion des résultats de surveillance. Les travaux du groupe doivent également permettre d'identifier des outils pertinents pour l'évaluation de la qualité des données et l'animation de cette dernière dans le temps.

Les objectifs de ce groupe sont de partager entre les trois domaines sanitaires des plate-

formes les expériences relatives à la qualité des données et d'autre part de co-construire un guide méthodologique sur les données de surveillance dont les finalités sont de :

- Rendre disponibles et accessibles des bonnes pratiques de base pour assurer la qualité des différentes données d'un dispositif de surveillance ;
- Permettre le suivi et la transparence sur le niveau de la qualité des données d'un dispositif de surveillance ;
- Rendre accessible des méthodologies et recommandations régulièrement mises à jour ;
- Fournir des exemples concrets permettant de formaliser les partages d'expériences.

En 2022, les objectifs du groupe de suivi étaient de :

- Assurer la diffusion et la communication du guide ;
 - Diffuser le guide (format électronique) sur les sites des trois plateformes ;
 - Définir un plan d'accompagnement des utilisateurs dans l'appropriation du guide (pouvant prendre différents formats non exhaustifs : fiches synthétiques, tutos, webinaires, ateliers de présentation du guide, illustrations via des cas pratiques rencontrés dans le cadre des travaux des plateformes).
- Assurer la mise à jour du guide ;
 - Explorer de nouveaux sujets : interopérabilité des bases de données (standards,

intégration du référentiel général d'interopérabilité du Ministère chargé de l'agriculture, données de laboratoires (standards eLabs) etc.) ;

- Poursuivre les partages d'expériences relatifs à la qualité des données pour enrichir le guide en continue (ajout de nouveaux exemples) ;

- Construire un outil permettant d'aider à évaluer/améliorer la qualité des données au sein des plateformes (package R).

PARTICIPANTS

Il est à noter qu'en plus des experts du groupe (cf tableaux ci-après), des personnes extérieures au groupe ont été invitées pour enrichir le guide méthodologique en fonction de leur expérience (des personnes de l'équipe opérationnelle de la Plateforme ESA notamment).

Des personnes des équipes apportant un appui transversal en matière de communication ainsi qu'en informatique ont également été sollicitées pour illustrer et diffuser le guide.

En 2022, le groupe était animé par un/des expert(s) du/des organisme(s) suivant(s) :

Anses/EAS (Lyon), INRAE/EPIA, INRAE/BioSP. Les experts techniques provenaient des organismes suivants : Acta, Anses, CNIEL, INRAE, OQUALIM.

INSTITUT

Acta, Anses, Oqualim, CNIEL INRAE

EXPERTISE

Expertise données alimentation animale : Oqualim
 Expertise données Qualiplan : Anses, Expertise biostatistiques : Anses
 Expertise données de surveillance santé végétale : Acta
 Expertise données surveillance chaîne alimentaire : CNIEL
 Expertise épidémiologie, biostatistiques, données. : INRAE
 Expertise épidémiologie et analyse de données de surveillance santé végétale : INRAE
 Coordination Plateforme ESV et pilote de l'équipe opérationnelle : INRAE
 Coordination Plateforme ESA : INRAE

ANIMATEUR.RICE

Anses, INRAE

TRAVAUX ET PRODUCTIONS

Trois sous-groupes ont été adossés au groupe complet afin de se concentrer sur des objectifs spécifiques. Un sous-groupe s'est consacré à la rédaction de fiches synthétiques pour permettre aux lecteurs de mieux s'approprier le guide. Il s'est réuni les 08/04, 24/05, 28/06, 05/10 et 29/11/2022. Il a fait appel aux deux chargées de communication afin de développer les visuels de ces fiches.

Un sous-groupe a travaillé sur la rédaction d'une brève pour le bulletin épidémiologique santé animale-alimentation afin de faire connaître le guide à un lectorat large. Les échanges et lectures se sont faits par mail et en réunion le 24/11/2022.

Un dernier sous-groupe a travaillé sur le développement d'un outil d'aide à l'évaluation/l'amélioration de la qualité des données, ce sous-groupe s'est adossé à l'EP QDD (Équipe-Projet Qualité Des données) de la Plateforme ESV qui avait déjà entrepris des travaux sur cette thématique et dont la composition a été élargie avec la participation d'agents des équipes opérationnelles des Plateformes ESA et SCA.. Il s'est réuni les 24/03 et 03/07.

L'ensemble du groupe de suivi s'est réuni deux fois en 2022 (le 08/03, et le 09/06). Ces réunions ont notamment permis de discuter des travaux menés en sous-groupes.

En 2022, la première version du guide a été mise en ligne ([Lien vers le guide](#)) et annoncée sur les sites des trois plateformes via une actualité. Les autres travaux du groupe se sont centrés sur :

- Des activités permettant de communiquer sur la production du guide (outre la brève rédigée pour le [BE](#), des interventions ont été faites dans des groupes de suivi des plateformes ainsi qu'auprès d'organismes impliqués dans les plateformes) ;
- Des discussions pour l'organisation d'un webinar sur les travaux du groupe de suivi ont également été initiées ;
- Des activités permettant l'appropriation du guide via le développement de fiches synthétiques ;
- Des activités permettant la mise en œuvre opérationnelle facilitée de certaines recommandations du guide via le développement d'un package R.

Apport pour la Plateforme ESV :

Les travaux du GT QDD sont très importants pour les activités de la plateforme en termes d'analyse de données, les travaux initiés dans le cadre de l'EP QDD autour du package R ont été raccrochés au GT au vue de ce besoin récurrent et partagé des trois plateformes.



11. GROUPE INTER-PLATEFORME « ÉVALUATION DES DISPOSITIFS DE SURVEILLANCE » - EDS

OBJECTIFS

Dans une approche concertée, multi-partenaire et pluridisciplinaire, les Plateformes d'Épidémiologie et de Surveillance apportent un appui méthodologique et opérationnel aux responsables de dispositifs de surveillance (État, professionnels) pour concevoir, déployer, animer, valoriser et évaluer les dispositifs de surveillance sanitaire et biologique du terrain.

L'évaluation d'un dispositif de surveillance est une étape nécessaire pour vérifier i) l'adéquation entre les objectifs assignés au dispositif de surveillance et les moyens mis en œuvre, et ii) la qualité des données produites. Elle se traduit par la proposition d'un certain nombre de recommandations.

L'expérience acquise dans le cadre de précédentes évaluations selon la méthode OASIS a montré l'intérêt de l'exercice (retour très favorable des gestionnaires de dispositifs volontaires, proposition de recommandations d'amélioration) conditionnant une demande croissante d'évaluations. La méthode OASIS, développée dans le domaine de la santé animale, a ainsi pu être déclinée aux domaines de la sécurité sanitaire des aliments et de la santé végétale. Néanmoins les ressources humaines restent limitées en termes de disponibilité et de compétences. D'autres outils d'évaluation peuvent également être mobilisés ou développés selon les besoins, pour évaluer les collaborations, les coûts, l'acceptabilité ou des critères de performance précis (sensibilité, rapidité, représentativité...).

Il a ainsi été décidé de mettre en place un

groupe pérenne, inter-plateforme, dédié à l'évaluation des dispositifs de surveillance. Les membres de ce groupe auront pour missions de i) déployer la méthode auprès des membres du groupe et à l'extérieur du groupe ii) faire évoluer les méthodes d'évaluation de dispositifs de surveillance, quel que soit le domaine concerné : santé animale, santé végétale et chaîne alimentaire. Le groupe permettra de partager les expériences et également d'accompagner la montée en compétence d'experts dédiés à l'évaluation dans différents domaines. Il dressera à cet effet une liste de personnes-ressources (vivier) susceptibles de conduire des évaluations selon différentes méthodes. Enfin, une réflexion sera menée afin de conduire d'autres types d'évaluation, notamment dans le cadre de la surveillance intégrée, qui se traduira par la mise en œuvre et le déploiement d'un outil d'évaluation des collaborations entre dispositifs constituant un même système de surveillance.

PARTICIPANTS

INSTITUT
Anses, Cirad, INRAE, DGAL, DRAAF (Nouvelle-Aquitaine) Oniris/INRAE, ENVA, ENSV-FVI, CGAAER, FREDON France, FREDON Occitanie, ENVA, OFB
EXPERTISE
Expertise santé végétale : FREDON France, FREDON Occitanie, DGAL, Cirad Expertise surveillance chaîne alimentaire : Oniris/INRAE, INRAE, DGAL, Cirad, Anses Coordination SCA : Oniris/INRAE, Anses Coordination ESA : INRAE, Anses coordination ESV : DGAL Expertise Santé animale : OFB, INRAE, ENVA, ENSV-FVI, CGAAER, DRAAF Nouvelle-Aquitaine, Cirad, Anses
ANIMATEUR.RICE
Anses, ENVA

TRAVAUX ET PRODUCTIONS

Le groupe plénier s'est réuni une fois en 2022 (format mixte distanciel et présentiel). Plusieurs réunions des groupes-projets « Module de formation OASIS », « Application web OASIS », « Évaluation économique », « Surveillance intégrée », « RETEX-FAQ » et « Vocabulaire » se sont tenues à des fréquences différentes selon la thématique concernée. La création (en 2023) d'un nouveau groupe-projet « Moteur » a été actée en 2022 afin de conduire les évolutions nécessaires sur la méthode Oasis, en lien avec les autres groupes-projets lorsque nécessaire. Plusieurs objectifs ont été atteints en 2022 notamment au sein des groupes-projets « Évaluation économique », « Surveillance intégrée », « RETEX-FAQ » et « Vocabulaire »

avec respectivement la mise en place de sorties graphiques et d'un guide d'utilisation, l'inclusion de nouveaux critères au sein de la grille d'évaluation, l'établissement de critères de choix entre les méthodes OASIS Flash versus Complète et de notation sur l'utilisation des résultats de surveillance, l'identification de termes par domaine (SA, SV, SCA) nécessitant d'être clarifiés. L'hébergement de l'[application web](#) est toujours en cours de discussion. Des liens entre les productions des groupes-projets « Évaluation économique » et « Surveillance intégrée » et le groupe-projet « Moteur » devront être mis en place. Plusieurs supports de communication (page web, linkedin, newsletter) ont été déployés pour permettre un suivi de l'activité du groupe de suivi. Ce travail a été réalisé conjointement avec les chargées de communication des plateformes.

La participation active et constructive des membres du groupe de suivi ainsi que les nombreuses productions qui y sont faites sont remarquables. L'ensemble des travaux réalisés permet de mener des réflexions communes entre les 3 secteurs (SA, SCA et SV) pour faire évoluer l'outil OASIS en prenant en compte les spécificités de chaque secteur.

Apport pour la Plateforme ESV :

Cet outil largement utilisé en santé animale peut désormais être déployé dans le secteur végétal avec l'évaluation du dispositif de surveillance de *Xylella fastidiosa* ; de la maladie du Huanglongbing à la Réunion et prochainement de la Sharka dans le cadre des travaux d'une thèse co-financée INRAE/Anses. Cependant le domaine de la santé végétale reste aujourd'hui encore sous-représenté au sein du groupe de travail, les évaluations OASIS reposant principalement sur 1 à 2 personnes.

12. GROUPE INTER-PLATEFORME « ONE HEALTH » - OH

OBJECTIFS

Les Plateformes d'Épidémiologie et de Santé Publique sont bien structurées pour répondre à l'objectif One Health (OH) car elles sont des espaces collaboratifs qui associent différents secteurs, disciplines et acteurs, et qu'elles sont pourvues de structures de coordination. Les plateformes conduisent déjà des travaux thématiques relatifs à des dangers sanitaires à l'origine de zoonoses, d'origine alimentaire ou non, ou de dangers sanitaires nécessitant une approche décloisonnée (ex : faune sauvage/domestique), et aussi des travaux inter-plateformes d'ordre méthodologique. Fortes de ces expériences, elles peuvent continuer à développer une démarche plus intégrée de la surveillance sur des thématiques où l'approche « Une Seule Santé » est jugée nécessaire.

Les missions qui ont été confiées au groupe pérenne transversal (ou Groupe de suivi - GS) par les Copils des trois plateformes sont les suivantes :

- Définir une vision partagée du concept OH et sa déclinaison opérationnelle au niveau des plateformes. Clarifier les définitions communes ;
- Proposer des thématiques pour lesquelles une approche intégrée de la surveillance entre les différents compartiments est jugée nécessaire, et les prioriser. Certaines de ces thématiques peuvent concerner des travaux déjà en cours dans les plateformes mais non traitées sous l'angle One Health ;
- Si ceux-ci sont jugés utiles sur le plan opérationnel, proposer des indicateurs de suivi et de fonctionnement des travaux OH, adaptés aux plateformes. Ces indicateurs pourront être

utilisés par les équipes de coordination qui assurent le suivi des travaux des plateformes ;

- Concevoir des supports de valorisation des thématiques One Health traitées par les plateformes, en collaboration avec les GT impliqués et les équipes opérationnelles notamment les chargées de communication des plateformes (pages et applications web, rapports de synthèse, etc...) ;
- Identifier des travaux de recherche (développements méthodologiques) à suivre dans le cadre des groupes surveillance-recherche (si des données de surveillance des plateformes sont nécessaires) afin de mieux caractériser les interactions (lorsque cela est pertinent) entre les différents compartiments et susceptibles d'améliorer la surveillance propre à chaque compartiment.

PARTICIPANTS

Le groupe de suivi co-piloté par la DGAL, l'Anses et INRAE est composé d'experts provenant des organisations suivantes : ACTA - les instituts techniques agricoles, ACTIA, ADILVA, Anses, Cirad, DGAL, DGS, FREDON, GDS, INRAE, OFB, SNGTV et SpF.

INSTITUT
Anses, Cirad, INRAE, ACTA, FREDON France, GDS France, SNGTV, ACTIA, OFB, ADILVA, DGAL, Santé Publique France
EXPERTISE
Epidémiologique : OFB, Anses, Cirad Santé végétale : ACTA, INRAE, FREDON France, DGAL, Cirad, Anses Santé animale : SNGTV, OFB, GDS France, Cirad, Anses, ADILVA Santé humaine : Santé Publique France Sécurité sanitaire des aliments : ACTA, ACTIA, ADILVA, Santé Publique France, INRAE, DGAL, Anses Surveillance : Santé Publique France, Anses, Cirad Coordination ESA et ESV : Anses Coordination ESV : DGAL Environnement, nutrition : ACTIA Chimie de l'environnement, laboratoire : ADILVA Réglementaire, CCIP : DGAL Mycotoxine écologie microbienne, toxicologie : INRAE Filière faune sauvage, ecotoxicologie : OFB Toxicologie : INRAE, OFB
ANIMATEUR.RICE
Anses, DGAL, INRAE

TRAVAUX ET PRODUCTIONS

Les travaux de ce groupe ont démarré fin septembre 2021. Le groupe s'est réuni trois fois en 2022, deux fois en distanciel et une fois en présentiel en fin d'année à la DGAL. Le concept One Health tel qu'il a été défini dans la convention cadre des plateformes a fait l'objet de discussion et d'explication autour du vocabulaire retenu. Il a été considéré important par les membres du groupe que ce concept s'exprime de manière opérationnelle et dans le périmètre d'activité des plateformes.

A partir des thématiques sanitaires, outils et

méthodologies à partager proposés lors des ateliers conduits fin 2021, une démarche de priorisation a été effectuée par le groupe au cours de l'année 2022. La méthodologie proposée a été testée sur quelques sujets, puis appliquée à l'ensemble des sujets proposés, afin de les prioriser ; des critères liés à la plus-value des thématiques en termes de santé animale, humaine, végétale et environnementale et en termes de démarche One Health ont fait l'objet de notation. Chaque critère a été évalué indépendamment, puis regroupé au sein d'un score global, sans pondération et pour chaque thématique.

Le groupe a ainsi abouti fin 2022 à une sélection des sujets qui obtiennent les meilleurs scores. Ces sujets vont faire l'objet d'approfondissements en sous-groupes de travail pour être ensuite proposés de manière étayée aux Copils des trois plateformes.

Par ailleurs un travail a été conduit sur les groupes de travail en cours au sein des plateformes et un questionnaire pour évaluer leur degré d'ancrage dans la démarche OH (ou OHness) a été établi et testé sur plusieurs groupes.

Apport pour la Plateforme ESV :

Au travers des travaux menés dans le groupe, l'enjeu est d'identifier des problématiques majeures au sein du concept One Health qui englobe également la santé végétale, qui, malgré les efforts déployés, reste encore aujourd'hui à la marge de ce concept. Néanmoins, la transversalité des approches méthodologiques entre les 3 plateformes devrait permettre de rééquilibrer le positionnement de la santé végétale dans le concept One Health.

13. GROUPE INTER-PLATEFORME « COMMUNICATION » - COM 3 PLTS

OBJECTIFS

L'objectif pour ce groupe de travail qui a été validé par les Copils des plateformes est de définir, avec l'appui de la CCIP, une stratégie de communication tri-plateforme autour des sujets concernant les trois plateformes. Cette stratégie sera proposée pour validation aux trois comités de pilotage des Plateformes et devra notamment prendre en compte la dimension One Health, avec l'appui du GT éponyme.

Les actions identifiées pour mener à bien cet objectif sont :

- Définir un plan d'action en adéquation avec la stratégie tri-plateforme. En fonction de la stratégie à définir, le plan pourra porter par exemple sur la charte graphique, la charte éditoriale, un portail internet, des plaquettes de communication, des dossiers de presse, des supports de présentation...
- Poursuivre l'animation d'un groupe de personnes ressources appartenant aux structures membres des plateformes qui pourront être sollicitées à la fois :
 - Pour leur expertise en matière de communication (conseil méthodologique, compétence vidéo...).
 - Pour relayer les supports et informations de communication tri-plateforme au sein de leurs structures et des réseaux de ces structures.

En 2022, les objectifs du groupe étaient de :

- Déployer des actions de communication en les inscrivant dans une stratégie cohérente ;

- Développer et renforcer la notoriété et faire connaître l'objectif et les missions des 3 plateformes

PARTICIPANTS

Le groupe est animé par les chargées de communication des trois plateformes. Le groupe est composé d'experts techniques provenant des organismes suivants : Acta - les instituts techniques agricoles, Anses, Cirad, CNIEL, IFIP, INRAE, Ministère en charge de l'agriculture. Ces experts sont consultés sur les stratégies de communication à adopter en fonction des besoins identifiés. Un groupe constitué des coordinateurs des trois plateformes assure le suivi du groupe de travail.

INSTITUT
Ministère en charge de l'agriculture / DGAL-BGIR, INRAE / LABERCA, Cirad, INRAE / EPIA, INRAE / BioSP, DGAI-MIVAS, Anses / EAS (Lyon), CNIEL, IFIP, INRAE / SPE, Acta, Anses / DICORIS/ Communication
TYPE D'EXPERTISE/RÔLE
Sécurité sanitaire des aliments - groupe de suivi : Ministère en charge de l'agriculture / DGAL-BGIR, INRAE / LABERCA Groupe de suivi-santé animale : Anses / EAS, INRAE / EPIA Groupe de suivi-santé végétale : Anses / EAS, INRAE / BioSP Communication : CNIEL, Acta, Anses/DICORIS, INRAE/SPE, INRAE / BioSP, INRAE / EPIA, Cirad, Ministère en charge de l'agriculture/DGAI-MIVAS, Ministère en charge de l'agriculture / DGAL-BGIR.
ANIMATEUR.RICE
INRAE - BioSP, INRAE - EPIA

TRAVAUX ET PRODUCTIONS

Les personnes ressources (participants du GT) sont consultées sur les stratégies de communication à adopter en fonction des besoins identifiés. Une présentation des activités menées pourra être réalisée annuellement. Le groupe se veut pérenne et sera évalué après deux ans de fonctionnement.

Le groupe de travail s'est réuni une fois en plénier en 2022 (03 juin) et plusieurs réunions entre animatrices ont eu lieu (réunions mensuelles) ainsi qu'une réunion de la cellule d'animation (juin 2022).

Les travaux suivants ont été menés en 2022 :

- Réflexion sur la mise en place d'une charte graphique commune
- Réflexion sur les cibles de la stratégie de communication
- Réflexion et proposition pour le choix d'une plateforme vidéo (échanges en Cellule d'animation)

Travaux et productions réalisés par les animatrices en 2022 :

- Écriture web pour les GT (One health, QDD, EDS et Com)
- Événements PFUE (Présidence Française de l'Union européenne) ; visuels, article
- Charte graphique 3 plateformes
- Fiches synthétiques pour le GT Qualité Des Données

Apport pour la Plateforme ESV :

Ce groupe de travail a vocation à apporter une

plus grande cohérence dans la communication entre la Plateforme ESV et les Plateformes ESA et SCA. Pour cela les chargées de communication peuvent se nourrir des travaux menés au sein des plateformes pour converger in fine vers une stratégie de communication commune plus efficiente pour les trois plateformes et notamment pour la Plateforme ESV.



III. SYNERGIES

1. AVEC DES PROJETS DE RECHERCHE

Des échanges conduits par l'équipe de coordination ont eu lieu sur toute la période afin d'assurer l'interface entre la Plateforme ESV et la recherche, avec un double objectif : d'une part favoriser dans les projets de recherche la prise en compte d'objectifs opérationnels s'inscrivant dans les thématiques de travail de la plateforme ; d'autre part de proposer des cas d'application et des jeux de données concrets issus de ces thématiques de travail. Ce double objectif traduit la volonté de faire bénéficier la plateforme dans ses travaux des meilleures pratiques issues directement de la recherche.

En particulier, le projet BEYOND a commencé début 2021 et il est financé dans le cadre du programme prioritaire de recherche « Cultiver et protéger autrement ». Le Comité de pilotage a validé l'implication de l'équipe opérationnelle dans certaines activités de projet en lien immédiat avec le programme de travail de la plateforme. Ce projet peut être vu comme un levier permettant de démultiplier la force de frappe de la plateforme en l'adossant à un autre dispositif, et en bénéficiant au moins en partie des recrutements pouvant être réalisés dans le cadre de projets tels que celui-là. Le temps de travail alloué à ce projet a été de 2,5 personne.mois pour 2022.

Dans le cadre du Plan National Dépérissement du Vignoble (PNDV), le projet CO-ACT2 (3 ans : 2021-2023) a été initié sur la flavescence dorée. Il a pris la suite du projet CO-ACT et est en lien avec le GT SEDV ainsi qu'avec l'appui de l'équipe opérationnelle à ce GT. Pour ce projet, un CDD géomaticien a été recruté à temps plein par INRAE et 1 personne.mois a été allouée au compte de l'équipe opérationnelle (INRAE).

Le projet CLIMESCA (PNDV - 18 mois) autour de la modélisation de la dynamique climatique de l'es-

ca (maladie du bois) a débuté en octobre 2022, un CDD géomaticienne a été recruté à temps plein par INRAE et 0,3 personne.mois a été alloué au compte de l'équipe opérationnelle (INRAE).

Dans le cadre des activités connexes au groupe de travail VSI de la plateforme, le projet TIERS-ESV co-coordonné par l'équipe opérationnelle (INRAE) a pour objectif de permettre des gains de productivité du GT VSI en développant une méthode d'automatisation du traitement du flux d'informations hebdomadaires et de normalisation d'informations permettant in fine une restitution des informations les plus pertinentes et de qualité ainsi qu'une exploitation/réutilisation et interopérabilité des informations. Ce projet initié en 2021 prendra fin en 2023. Le temps passé pour 2022 pour ce projet est de 4 mois répartis sur 4 agents (4 personne.mois) pour INRAE et 0,3 ETP pour le Cirad.

Concernant les données, la plateforme est chargée de développer les synergies entre la surveillance et la recherche en contribuant à la mise à disposition des données pour des activités de recherche (Convention cadre 2018-121, article 2.4). Dans cette optique, au cours d'une première phase en 2020, un groupe de réflexion avait posé les bases de la mise à disposition, à des fins de recherche, des données de surveillance par la Plateforme ESV. Ce groupe a produit trois documents validés par le Copil en novembre 2020 :

- un [règlement](#) organisant l'utilisation des données fournies par la Plateforme ESV à des fins de recherche ;
- une description du [processus](#) régissant la mise à disposition et l'utilisation des données fournies par la Plateforme ESV ;

- un modèle de [formulaire](#) de demande des données fournies par la Plateforme ESV.

L'année 2022 a ainsi permis de mettre à disposition deux jeux de données sur *Xylella fastidiosa* et la maladie du Huanglongbing (HLB), grâce aux travaux des équipes-projets dédiées sur la définition des méta-données, l'anonymisation et l'agrégation de ces données sur son catalogue public : [Plateforme ESV Dataverse](#).

IV.SYNTHÈSE DES PRODUCTIONS PUBLIÉES EN 2022

Documents d'information

- Plateforme ESV (2022). Articles d'actualités de la Plateforme ESV (jan. 2022 – déc. 2022). https://plateforme-esv.fr/qui_sommes_nous/actualites
- Plateforme ESV (2022). Newsletters (juin et octobre 2022). <https://plateforme-esv.fr/ressources>
- Plateforme ESV (2022). Fiches de reconnaissances (4 nouvelles fiches : *ceratocystis platani*, *tomato ringspot*, *pityophthorus juglandis*, *scirtothrips dorsalis*). https://plateforme-esv.fr/fiches_diagnostic
- Plateforme ESV (2022). 48 Bulletins hebdomadaires de veille (jan. 2022 – déc. 2022). https://plateforme-esv.fr/bulletins_et_points_sur_VSI
- Plateforme ESV (2022). 9 Bulletins mensuels de veille (jan. 2022 – déc. 2022). https://plateforme-esv.fr/bulletins_et_points_sur_VSI

Documents officiels

- Instruction technique DGAL/SDSPV/2023-64, Système de surveillance nationale de *Xylella fastidiosa*. 31-01-2023. <https://info.agriculture.gouv.fr/gedei/site/bo-agri/instruction-2023-64>

Rapports

- Plateforme ESV (2022). Rapport annuel 2021, Bilan d'activités. [https://plateforme-esv.fr/sites/default/files/2022-06/Rapport annuel 2021.pdf](https://plateforme-esv.fr/sites/default/files/2022-06/Rapport%20annuel%202021.pdf)
- Plateforme ESV (2022). Programme de travail 2022 https://plateforme-esv.fr/sites/default/files/2022-07/2022_07_06_Programme%20de%20Travail%202022.pdf
- Bordeaux R. et al. (2022). Synthèse des travaux réalisés et des perspectives du Groupe de Travail Surveillance Nématode du Pin (GT SNP) de la Plateforme ESV de 2019 à 2021. [https://plateforme-esv.fr/sites/default/files/2022-09/2022_04_05_Synth%C3%A8se NP 2.pdf](https://plateforme-esv.fr/sites/default/files/2022-09/2022_04_05_Synth%C3%A8se%20NP%202.pdf)
- André N. et al. (2022). Mini-synthèse des travaux du GT Surveillance de *Xylella fastidiosa* (GT SXF) de la Plateforme ESV. [https://plateforme-esv.fr/sites/default/files/2022-09/2022_09_12_synth%C3%A8se GT XF 0.pdf](https://plateforme-esv.fr/sites/default/files/2022-09/2022_09_12_synth%C3%A8se%20GT%20SXF%200.pdf)

Jeux de données

- Plateforme ESV (2022). Données de surveillance sur végétaux de *Xylella fastidiosa*, Versions 1.0, 1.1, 2.0 et 3.0. <https://doi.org/10.15454/RWBIWD>

- Plateforme ESV (2022) Données de surveillance sur végétaux de Huanglongbing (HLB), Versions 1.0 et 1.1. <https://doi.org/10.15454/VFGXBN>

Articles et chapitres d'ouvrage

Plusieurs productions scientifiques ont été publiées dans le cadre de projets/travaux de recherche en lien avec des groupes de travail de la Plateforme ESV. Ces productions scientifiques ne sont pas citées de manière exhaustive dans ce rapport mais identifiables grâce à l'affiliation des auteurs.

Adrakey H. K., Malembic-Maher S., Rusch A., Ay J. S., Riley L., Ramalanjaona L., Fabre F. (2022). Field and Landscape Risk Factors Impacting Flavescence Dorée Infection: Insights from Spatial Bayesian Modeling in the Bordeaux Vineyards. *Phytopathology*, 112, 1686-1697.

Équipes de coordination des Plateformes ESA, ESV et SCA (in press). Les plateformes de surveillance épidémiologique. In Hendrikx P. et al. (Eds). Bouveret C., Bres P., Carles S., Chabert A., Cuzucoli D., Grosdidier M., Michel L., Rüger C., Tenenhaus-Aziza F. (2022). Élaboration d'un guide pratique pour des données de qualité. *Bulletin épidmiologique, santé animale et alimentaire*, 95 (8), 1-3. https://be.anses.fr/sites/default/files/PER-034_2022-11-17_Qualite-donnees_Michel_VF.pdf

Outils informatiques

- Plateforme ESV (2022). Application Web publique de visualisation des cartes de risque d'entrée et d'introduction de *Bretziella fagacearum*. https://plateforme-esv.fr/sites/default/files/2022-09/2022_09-14_dashboard_Bretziella.html
- Plateforme ESV (2022). Site Web de la Plateforme ESV, Version 2. <https://plateforme-esv.fr>
- Plateforme ESV (2022). Outil de saisie et production des fiches de reconnaissance, Version 2.
- Plateformes ESA, ESV et SCA (2022). Guide pratique sur la qualité des données de surveillance, Version Web. <https://wiki.esa.inrae.fr/books/guide-pratique-sur-la-qualite-des-donnees-de-surveil->

lance

Mise à jour d'outils informatiques

- Plateforme ESV (2022). Application Web privée de visualisation des données de surveillance du nématode du pin (données d'analyses de laboratoires depuis 2017, des SRAL et des FREDON depuis 2013, du DSF depuis 1972).
- Plateforme ESV (2022). Applications Web privée et publique des données de la surveillance de *Xylella fastidiosa* (données du terrain et des laboratoires depuis 2015). https://shiny-public.anses.fr/Xylella_fastidiosa/



V.SYNTHÈSE DES PRODUCTIONS PUBLIÉES AVANT 2022

Documents d'information

- Plateforme ESV (2020-2021). Articles d'actualités de la Plateforme ESV. https://plateforme-esv.fr/qui_sommes_nous/actualites
- Plateforme ESV (2020-2021). Fiches de reconnaissances. https://plateforme-esv.fr/fiches_diagnostic
- Plateforme ESV (2020 à 2021). Bulletins hebdomadaires de veille (jan. 2020 – déc. 2021). https://plateforme-esv.fr/bulletins_et_points_sur_VSI
- Plateforme ESV (2020-2021). Bulletins mensuels de veille (jan. 2020 – déc. 2012). https://plateforme-esv.fr/bulletins_et_points_sur_VSI
- Plateforme ESV (2021). Point Sur « Fusarium oxysporum f.sp. cubense Tropical Race 4 (Foc TR4) ». <https://plateforme-esv.fr/sites/default/files/2021-06/Point%20sur%20Foc%20TR4.pdf>

Rapports (2021 et 2020 etc.)

- Plateforme ESV (2020). Rapport annuel 2019, Bilan d'activités. [https://plateforme-esv.fr/sites/default/files/2021-12/Rapport annuel 2019.pdf](https://plateforme-esv.fr/sites/default/files/2021-12/Rapport%20annuel%202019.pdf)
- Plateforme ESV (2021). Rapport annuel 2020, Bilan d'activités. [https://plateforme-esv.fr/sites/default/files/2021-04/Rapport annuel 2020.pdf](https://plateforme-esv.fr/sites/default/files/2021-04/Rapport%20annuel%202020.pdf)
- Plateforme ESV (2021). Programme de travail 2021 <https://plateforme-esv.fr/sites/default/files/2021-04/Programme%20de%20Travail%202021.pdf>

Outils informatiques

- Plateforme ESV (2021). Application Web publique de visualisation des données 2020-2021 de surveillance du ToBRFV. https://plateforme-esv.fr/surveillance/tomato_brown_rugose_fruit_virus
- Plateforme ESV (2021). Application Web publique de visualisation des données 2008-2020 de surveillance de la processionnaire du pin. https://plateforme-esv.fr/sites/default/files/2021-01/dashboard_final_dec20_V2.html

plateforme-esv.fr/sites/default/files/2021-01/dashboard_final_dec20_V2.html

- Plateforme ESV (2019-2020). Application Web publique de visualisation des données du nématode du pin. https://plateforme-esv.fr/thematiques/GTnematode_du_pin
- Plateformes ESA, ESV, SCA (2021). Application Web OASIS, évaluer pour améliorer la surveillance épidémiologique. <https://www.oasis-evaluation.com/fr>
- Plateformes ESA, ESV, SCA (2021). Module e-learning OASIS. <https://prisme.cirad.fr/elearning/login/index.php>
- Plateformes ESA, ESV, SCA (2021). Guide pratique sur la qualité des données de surveillance. <https://wiki.esa.inrae.fr/books/guide-pratique-sur-la-qualite-des-donnees-de-surveillance>
- Plateforme ESV (2020). Dashboard pour l'analyse de risque relative d'introduction du nématode du pin en France. [https://plateforme-esv.fr/sites/default/files/2022-03/Dashboard PWN SiteWeb.html](https://plateforme-esv.fr/sites/default/files/2022-03/Dashboard_PWN_SiteWeb.html)

VI. CONCLUSION



L'année 2022 a été marquée par une modification de l'équipe de coordination suite au départ du coordinateur principal de la DGAL. La cheffe du Bureau de la Santé des Végétaux et son adjoint ont assuré l'intérim jusqu'à l'arrivée d'une nouvelle coordinatrice principale, en septembre 2022. En 2022, la Plateforme d'Épidémiologie en Santé Végétale a réuni près de 200 personnes au sein des douze groupes de travail (dont 4 groupes inter-plateforme) et/ou des équipes-projets. L'expérience et les compétences de l'équipe opérationnelle ont permis d'appuyer les travaux de GT, la production de contenus et leur valorisation. Comme pour les années précédentes, nous avons pu constater que la fragilité des GT repose essentiellement sur les mouvements de personnels au sein de la cellule d'animation (Surveillance du nématode du pin ou SORE par exemple). Cependant d'autres facteurs inhérents à la thématique travaillée peuvent également impacter la bonne conduite des travaux au sein des GT avec la nécessité de ré-orienter les travaux du groupe pour répondre aux objectifs d'appui à la surveillance de la plateforme et notamment aux attentes des gestionnaires de dispositifs de surveillance. Les travaux menés en 2022 et le lancement de nouvelles thématiques de travail que ce soit dans le cadre d'équipe-projet (Pear Decline) ou de groupe de travail (GT DEPE) démontrent l'intérêt porté à la plateforme par différents partenaires et filières végétales. Pour répondre à ces sollicitations croissantes, la plateforme devra veiller continuellement à leur bonne adéquation avec ses objectifs, le niveau d'expertise et aux ressources nécessaires. Les nombreuses sollicitations reçues par la plateforme a entraîné une réflexion sur un *modus operandi* débuté en 2022 et qui sera validé en 2023.

Le rapprochement des trois plateformes au travers notamment du groupe de travail One Health est un cadre privilégié pour identifier des thématiques communes et favoriser un décloisonnement des domaines sanitaires. La Plateforme ESV devra veiller à se positionner sur des thématiques d'intérêt pour lesquelles la santé des végétaux est une composante à part entière du concept « Une seule santé » dans laquelle est souvent abordée la notion de santé de l'environnement ou santé des écosystèmes. En outre, le lancement du groupe trois plateformes « Communication » démontre l'intérêt d'aller vers plus de cohérence dans la stratégie de communication des plateformes et ainsi d'augmenter leur visibilité. La Plateforme ESV continue d'assurer des missions de veille sanitaire internationale qui viennent nourrir les travaux des groupes de travail. En 2022, des efforts importants au niveau méthodologique ont été déployés et le seront encore à l'avenir afin d'élargir le périmètre de la veille et de répondre aux attentes des gestionnaires des dispositifs de surveillance. En 2023, la plateforme devra consolider son positionnement en tant qu'outil performant d'appui à la surveillance en santé végétale. Outre les GT actifs en 2022 et dont les activités ont été résumées dans le présent document, les cellules d'animation de certains groupes de travail devront être renforcées pour répondre aux objectifs du mandat de leur GT. L'année 2023, qui marque les 5 ans de la convention-cadre, devrait être une année de rassemblement de l'ensemble des acteurs de la santé du végétal au travers d'un séminaire qui sera programmé en fin d'année permettant un élargissement des publics et une plus grande visibilité de la Plateforme ESV.

Rejoignez nous sur :



plateforme-esv.fr